

関東地域の鋳工業生産活動

(2025年 12月速報)

2026年 2月 24日
関東経済産業局

概況

－ 鋳工業生産活動は、一進一退ながら弱含み－

12月の鋳工業生産指数は、輸送機械工業、化学工業(除. 医薬品)等の6業種が低下したものの、情報通信機械工業、生産用機械工業、汎用機械工業等の11業種が上昇したことから、前月比3.1%と2か月ぶりの上昇となった。

主要業種の生産動向をみると、以下のとおり。

- ・情報通信機械工業は、無線応用装置、放送装置、外部記憶装置等が上昇。
- ・生産用機械工業は、フラットパネル・ディスプレイ製造装置、金型等が上昇。
- ・汎用機械工業は、空気圧機器等が上昇。

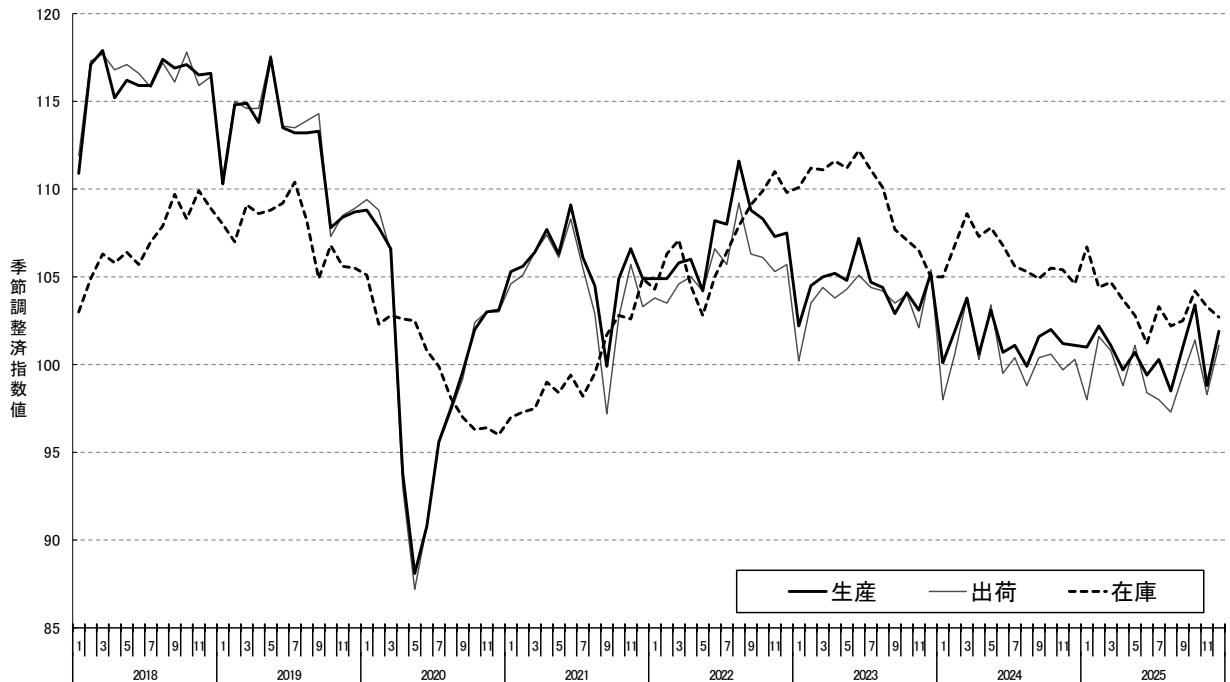
出荷指数は同2.8%と2か月ぶりの上昇、在庫指数は同▲0.6%と2か月連続の低下となった。

季節調整済指数 2020年=100.0

	関東地域			全国		
	指数	前月比 (%)	前年同月比 (%)	指数	前月比 (%)	前年同月比 (%)
生産	101.9	3.1	2.6	101.8	▲ 0.1	2.6
出荷	101.1	2.8	2.6	98.9	▲ 1.7	1.2
在庫	102.7	▲ 0.6	▲ 1.8	98.3	1.0	▲ 2.7
在庫率	110.1	▲ 0.8	0.5	106.2	1.9	▲ 2.1

▲は低下を示す(前年同月比は原指数による)

鋳工業指数の推移



総務企画部 企画調査課 経済調査室 統計解析担当
TEL:048-600-0242

関東地域 鉱工業指数

2020年=100.0

	生産				出荷				在庫				在庫率			
	季節調整済指数		原指数		季節調整済指数		原指数		季節調整済指数		原指数		季節調整済指数		原指数	
	前月(期)比	前年(同月期)比	前月(期)比	前年(同月期)比	前月(期)比	前年(同月期)比	前月(期)比	前年(同月期)比	前月(期)比	前年(同月期)比	前月(期)比	前年(同月期)比	前月(期)比	前年(同月期)比		
2023年			104.5	▲ 2.3			103.8	▲ 1.5			104.2	▲ 4.9			107.7	8.7
2024年			101.6	▲ 2.8			100.7	▲ 3.0			102.9	▲ 1.2			109.4	1.6
(p)2025年			100.7	▲ 0.9			99.5	▲ 1.2			101.0	▲ 1.8			108.3	▲ 1.0
2022年度			106.6	1.0			105.1	0.9			106.7	3.5			102.0	10.0
2023年度			103.8	▲ 2.6			103.1	▲ 1.9			104.8	▲ 1.8			108.2	6.1
2024年度			101.4	▲ 2.3			100.4	▲ 2.6			101.0	▲ 3.6			109.1	0.8
2024年Ⅳ期	101.4	0.5	105.4	▲ 1.3	100.2	0.3	104.4	▲ 2.2	104.6	▲ 0.3	102.9	▲ 1.2	109.2	0.2	105.5	1.9
2025年Ⅰ期	101.4	0.0	100.3	▲ 1.1	100.1	▲ 0.1	99.1	▲ 1.2	104.7	0.1	101.0	▲ 3.6	107.3	▲ 1.7	108.3	▲ 1.2
Ⅱ期	99.9	▲ 1.5	98.0	▲ 1.4	99.4	▲ 0.7	96.5	▲ 1.5	101.2	▲ 3.3	102.1	▲ 5.3	106.1	▲ 1.1	108.7	▲ 4.6
Ⅲ期	99.9	0.0	99.4	▲ 0.8	98.2	▲ 1.2	98.3	▲ 1.6	102.5	1.3	101.3	▲ 2.3	110.0	3.7	109.8	0.9
(p)Ⅳ期	101.4	1.5	105.0	▲ 0.4	100.3	2.1	104.2	▲ 0.2	102.7	0.2	101.0	▲ 1.8	109.9	▲ 0.1	106.6	1.0
2024年12月	101.1	▲ 0.1	105.2	▲ 2.5	100.3	0.6	105.5	▲ 2.9	104.6	▲ 0.8	102.9	▲ 1.2	107.9	▲ 1.3	103.7	3.5
2025年1月	101.0	▲ 0.1	93.0	1.0	98.0	▲ 2.3	90.7	0.0	106.7	2.0	108.3	1.6	110.6	2.5	119.8	1.8
2月	102.2	1.2	96.7	▲ 1.1	101.6	3.7	96.0	▲ 0.4	104.4	▲ 2.2	105.8	▲ 2.3	103.8	▲ 6.1	108.7	▲ 2.2
3月	101.1	▲ 1.1	111.2	▲ 2.6	100.8	▲ 0.8	110.6	▲ 2.8	104.7	0.3	101.0	▲ 3.6	107.4	3.5	96.3	▲ 3.5
4月	99.7	▲ 1.4	99.4	▲ 0.8	98.8	▲ 2.0	97.4	▲ 1.5	103.7	▲ 1.0	102.7	▲ 3.4	107.5	0.1	106.4	▲ 2.8
5月	100.7	1.0	93.5	▲ 4.0	101.1	2.3	91.7	▲ 3.9	102.8	▲ 0.9	104.6	▲ 4.6	105.2	▲ 2.1	115.0	▲ 4.1
6月	99.4	▲ 1.3	101.1	0.4	98.4	▲ 2.7	100.5	0.7	101.2	▲ 1.6	102.1	▲ 5.3	105.5	0.3	104.8	▲ 6.7
7月	100.3	0.9	105.4	▲ 0.8	98.0	▲ 0.4	103.1	▲ 2.5	103.3	2.1	104.0	▲ 2.2	110.9	5.1	105.4	3.2
8月	98.5	▲ 1.8	87.3	▲ 3.1	97.3	▲ 0.7	87.3	▲ 3.2	102.2	▲ 1.1	102.6	▲ 2.9	110.1	▲ 0.7	121.6	0.7
9月	101.0	2.5	105.6	1.1	99.4	2.2	104.6	0.7	102.5	0.3	101.3	▲ 2.3	108.9	▲ 1.1	102.4	▲ 1.2
10月	103.4	2.4	108.1	1.4	101.4	2.0	106.2	0.8	104.2	1.7	103.9	▲ 1.2	108.6	▲ 0.3	103.3	▲ 1.5
(r)11月	98.8	▲ 4.4	98.9	▲ 5.4	98.3	▲ 3.1	98.1	▲ 4.2	103.3	▲ 0.9	104.3	▲ 2.0	111.0	2.2	112.2	4.1
(p)12月	101.9	3.1	107.9	2.6	101.1	2.8	108.2	2.6	102.7	▲ 0.6	101.0	▲ 1.8	110.1	▲ 0.8	104.2	0.5

全国 鉱工業指数

2020年=100.0

	生産				出荷				在庫				在庫率			
	季節調整済指数		原指数		季節調整済指数		原指数		季節調整済指数		原指数		季節調整済指数		原指数	
	前月(期)比	前年(同月期)比	前月(期)比	前年(同月期)比	前月(期)比	前年(同月期)比	前月(期)比	前年(同月期)比	前月(期)比	前年(同月期)比	前月(期)比	前年(同月期)比	前月(期)比	前年(同月期)比		
2023年			103.9	▲ 1.3			103.2	▲ 0.7			100.7	▲ 0.5			104.0	7.7
2024年			101.2	▲ 2.6			99.9	▲ 3.2			98.8	▲ 1.9			106.1	2.0
(p)2025年			102.0	0.8			100.3	0.4			96.1	▲ 2.7			105.9	▲ 0.2
2022年度			104.9	▲ 0.3			103.7	▲ 0.1			100.6	2.2			98.6	7.5
2023年度			102.9	▲ 1.9			102.0	▲ 1.6			99.6	▲ 1.0			104.8	6.3
2024年度			101.5	▲ 1.4			100.1	▲ 1.9			98.9	▲ 0.7			106.3	1.4
2024年Ⅳ期	101.8	0.4	104.9	▲ 1.5	100.0	0.0	103.6	▲ 2.4	101.1	▲ 1.2	98.8	▲ 1.9	107.1	▲ 0.2	103.3	1.9
2025年Ⅰ期	101.5	▲ 0.3	100.9	1.0	99.9	▲ 0.1	99.7	1.0	102.1	1.0	98.9	▲ 0.7	105.5	▲ 1.5	107.1	0.7
Ⅱ期	101.9	0.4	99.9	0.9	101.1	1.2	97.8	0.5	99.2	▲ 2.8	100.3	▲ 3.1	106.2	0.7	107.6	0.1
Ⅲ期	102.0	0.1	101.6	0.7	99.8	▲ 1.3	99.7	▲ 0.1	99.9	0.7	99.1	▲ 2.4	107.3	1.0	107.3	0.0
(p)Ⅳ期	102.8	0.8	105.6	0.7	100.6	0.8	103.9	0.3	98.3	▲ 1.6	96.1	▲ 2.7	104.8	▲ 2.3	101.5	▲ 1.7
2024年12月	101.0	▲ 0.3	104.1	▲ 2.2	99.5	0.0	104.2	▲ 3.1	101.1	▲ 0.3	98.8	▲ 1.9	106.9	▲ 1.0	101.2	2.3
2025年1月	99.9	▲ 1.1	94.4	2.2	98.5	▲ 1.0	92.3	2.1	102.6	1.5	102.8	0.6	106.5	▲ 0.4	115.2	1.0
2月	102.2	2.3	97.3	0.1	101.5	3.0	97.1	1.5	100.9	▲ 1.7	101.3	▲ 1.4	102.8	▲ 3.5	108.7	0.4
3月	102.4	0.2	111.1	1.0	99.7	▲ 1.8	109.8	▲ 0.3	102.1	1.2	98.9	▲ 0.7	107.3	4.4	97.4	0.6
4月	101.3	▲ 1.1	101.0	0.5	99.8	0.1	98.6	0.1	101.3	▲ 0.8	99.6	▲ 1.1	106.7	▲ 0.6	104.5	0.4
5月	101.2	▲ 0.1	95.0	▲ 2.4	102.2	2.4	92.7	▲ 2.3	99.5	▲ 1.8	100.9	▲ 3.1	105.5	▲ 1.1	112.3	1.7
6月	103.3	2.1	103.7	4.4	101.4	▲ 0.8	102.1	3.8	99.2	▲ 0.3	100.3	▲ 3.1	106.4	0.9	106.0	▲ 1.8
7月	102.1	▲ 1.2	107.4	▲ 0.4	99.3	▲ 2.1	104.5	▲ 1.7	100.1	0.9	101.9	▲ 2.4	106.5	0.1	103.6	1.1
8月	100.6	▲ 1.5	89.9	▲ 1.6	99.5	0.2	89.1	▲ 1.3	99.1	▲ 1.0	100.1	▲ 2.9	109.0	2.3	117.4	0.4
9月	103.2	2.6	107.5	3.8	100.6	1.1	105.5	2.5	99.9	0.8	99.1	▲ 2.4	106.5	▲ 2.3	101.0	▲ 1.4
10月	104.7	1.5	108.9	1.6	102.3	1.7	106.5	1.1	100.3	0.4	100.8	▲ 1.9	104.0	▲ 2.3	99.7	▲ 2.2
(r)11月	101.9	▲ 2.7	101.1	▲ 2.2	100.6	▲ 1.7	99.6	▲ 1.8	97.3	▲ 3.0	99.0	▲ 4.1	104.2	0.2	105.7	▲ 0.9
(p)12月	101.8	▲ 0.1	106.8	2.6	98.9	▲ 1.7	105.5	1.2	98.3	1.0	96.1	▲ 2.7	106.2	1.9	99.1	▲ 2.1

注)1. 指数は、主に「経済産業省生産動態統計調査」を利用し作成している。

2. 在庫の年、年度及び四半期の数値は期末値。全国及び関東地域の鉱工業指数は2024年年間補正済み。

3. pは速報値、rは修正値、各比率は増減率(%)。

4. 季節調整は、米国センサス局のX-12-ARIMAを用いて実施した。

業種別・品目別の動向

生産

上昇11業種 低下6業種 横ばい1業種

主な上昇・低下業種		前月比	前年 同月比	主な上昇・低下品目
上昇	情報通信機械工業	30.6	0.2	無線応用装置、放送装置、外部記憶装置
	生産用機械工業	10.2	15.0	フラットパネル・ディスプレイ製造装置、金型
	汎用機械工業	12.0	12.4	空気圧機器
低下	輸送機械工業	▲ 2.7	▲ 1.7	航空機部品、普通トラック
	化学工業(除. 医薬品)	▲ 1.0	▲ 1.8	ポリエチレン、パラキシレン

出荷

上昇7業種 低下9業種 横ばい2業種

主な上昇・低下業種		前月比	前年 同月比	主な上昇・低下品目
上昇	情報通信機械工業	27.0	▲ 1.6	無線応用装置、放送装置
	生産用機械工業	8.9	12.0	フラットパネル・ディスプレイ製造装置、栽培用・収穫調整用機器
	汎用機械工業	10.4	13.2	空気圧機器、蒸気タービン部品
低下	鉄鋼業	▲ 4.0	▲ 7.5	亜鉛めっき鋼板
	輸送機械工業	▲ 0.8	0.0	航空機部品、懸架制動装置部品

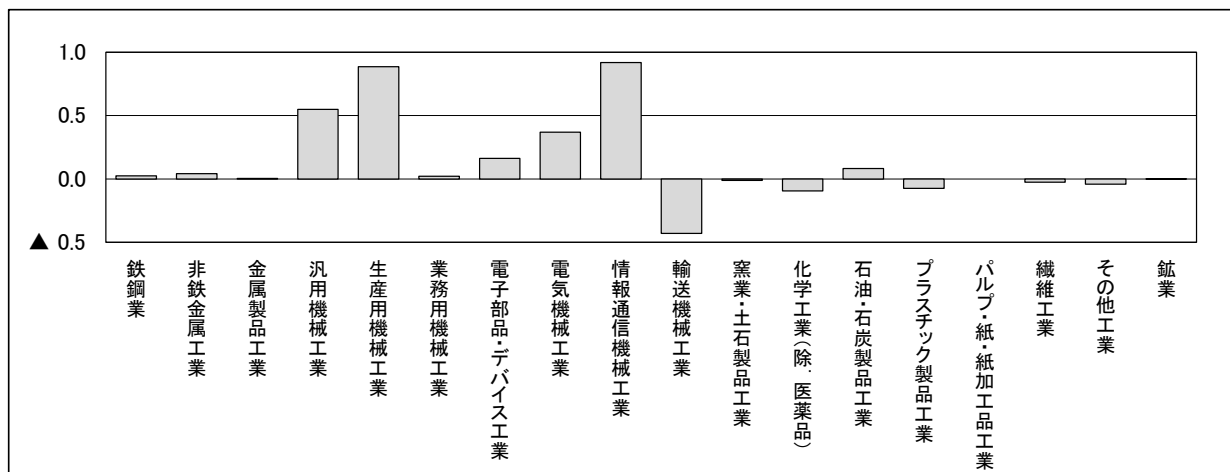
在庫

上昇7業種 低下11業種 横ばい0業種

主な上昇・低下業種		前月比	前年 同月比	主な上昇・低下品目
低下	輸送機械工業	▲ 9.9	▲ 10.0	普通トラック、小型乗用車
	石油・石炭製品工業	▲ 7.3	▲ 7.2	ガソリン、ナフサ
	生産用機械工業	▲ 2.3	▲ 6.0	栽培用・収穫調整用機器、マシニングセンタ
上昇	業務用機械工業	5.6	▲ 2.0	分析機器、カメラ用交換レンズ
	汎用機械工業	8.0	5.9	汎用内燃機関、圧縮機

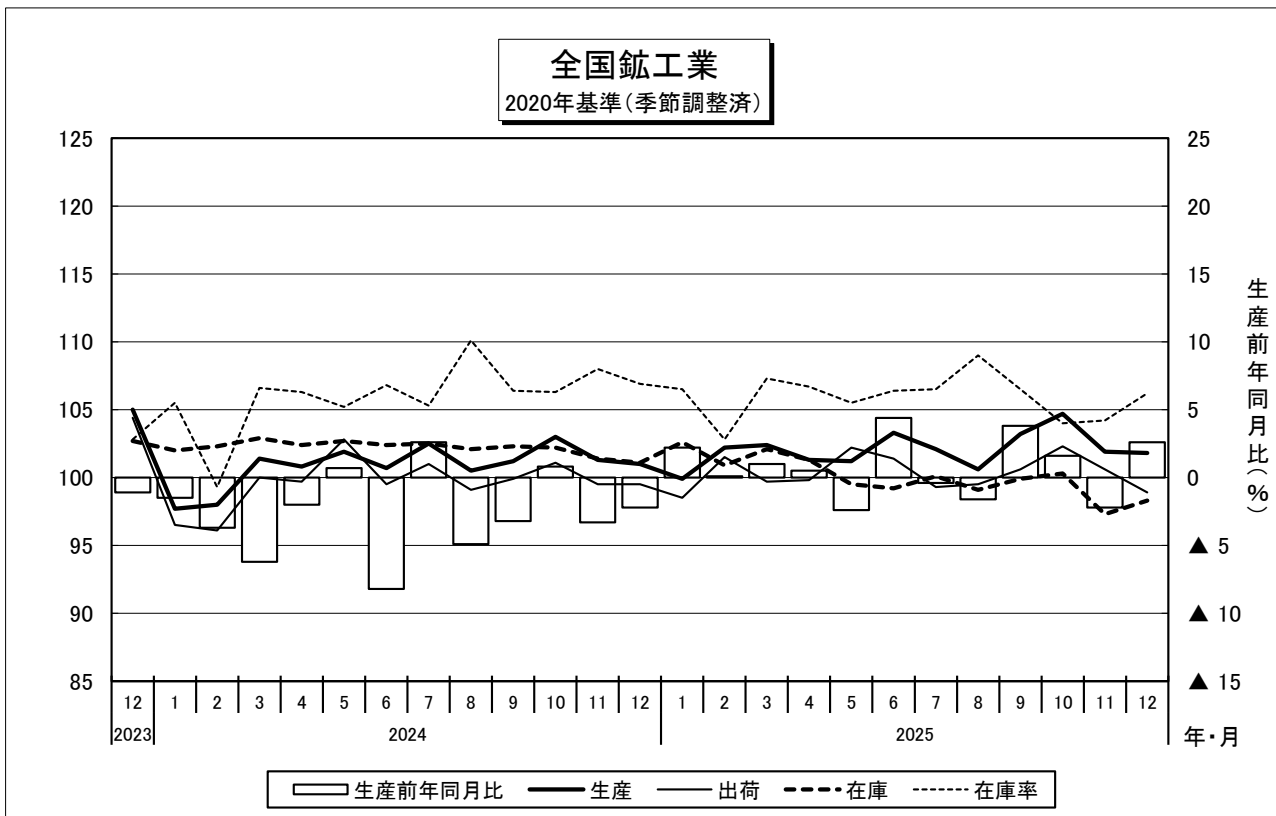
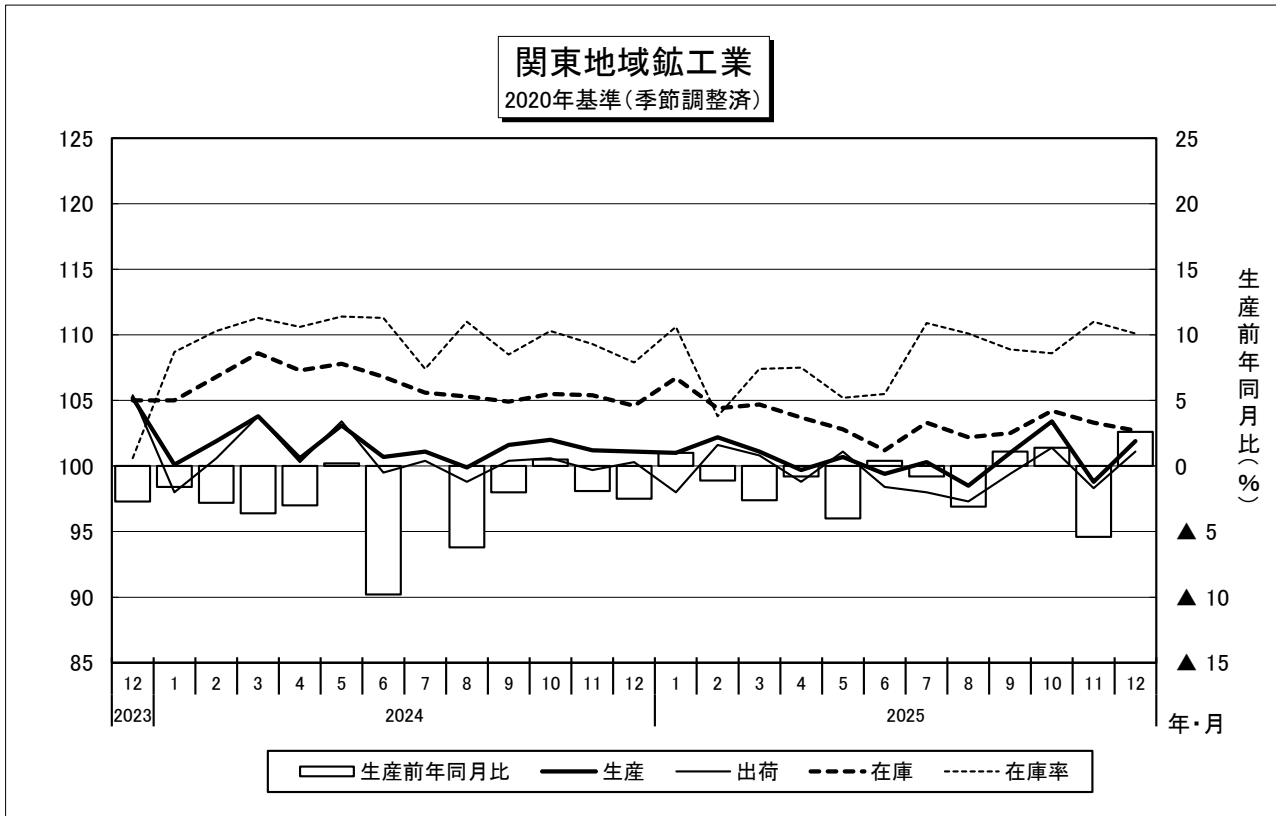
- 注) 1. 前月比及び前年同月比は、増減率(%)を表す。
2. 業種は上から、品目は左から寄与の高い順となっている。

業種別の影響度合い(生産)



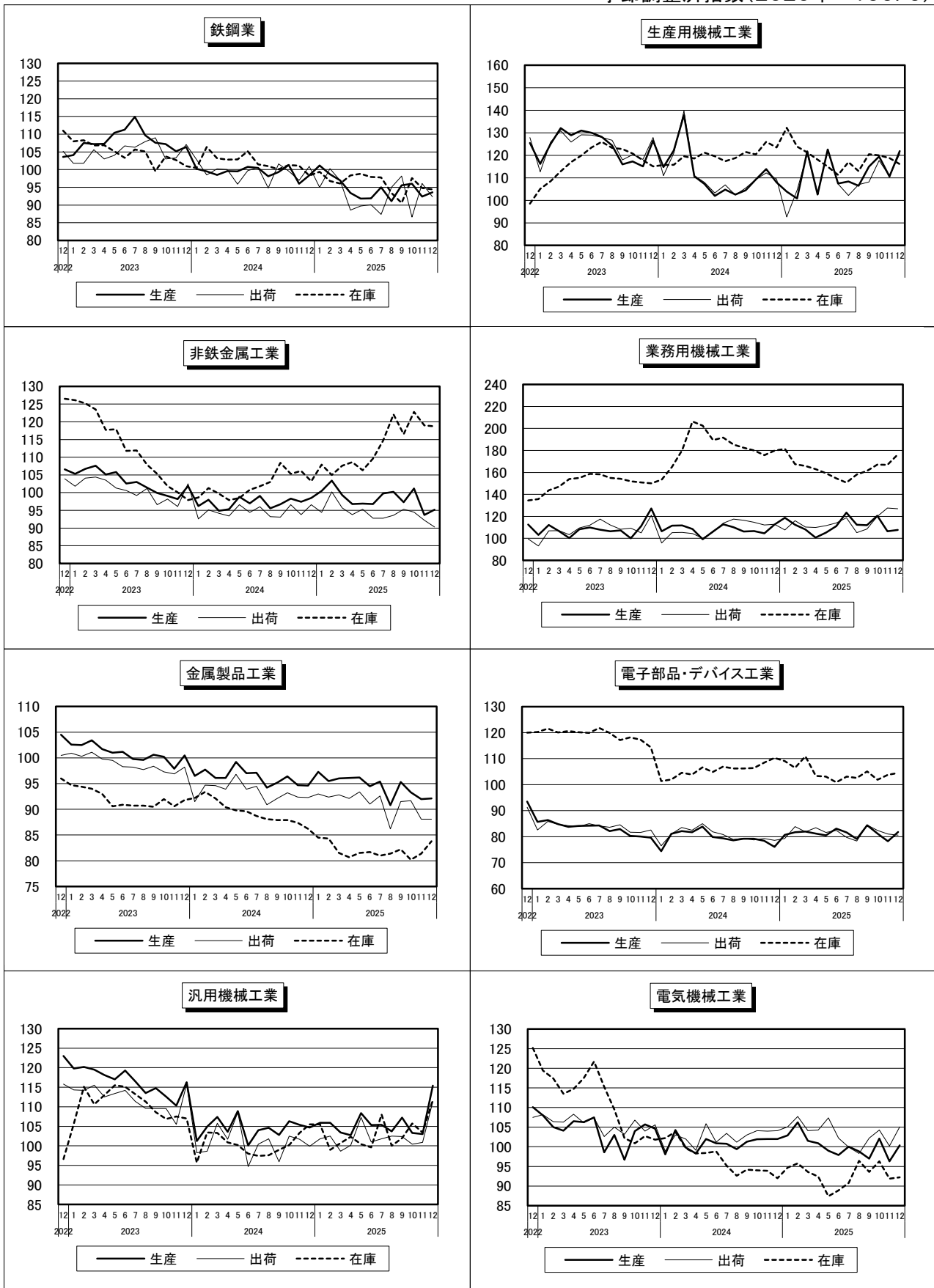
注) 影響度合いは、[業種別指数の前月と当月のポイント差×業種ウェイト] ÷ [前月の鉱工業総合指数×ウェイト]で計算。

鉕工業生産・出荷・在庫の推移



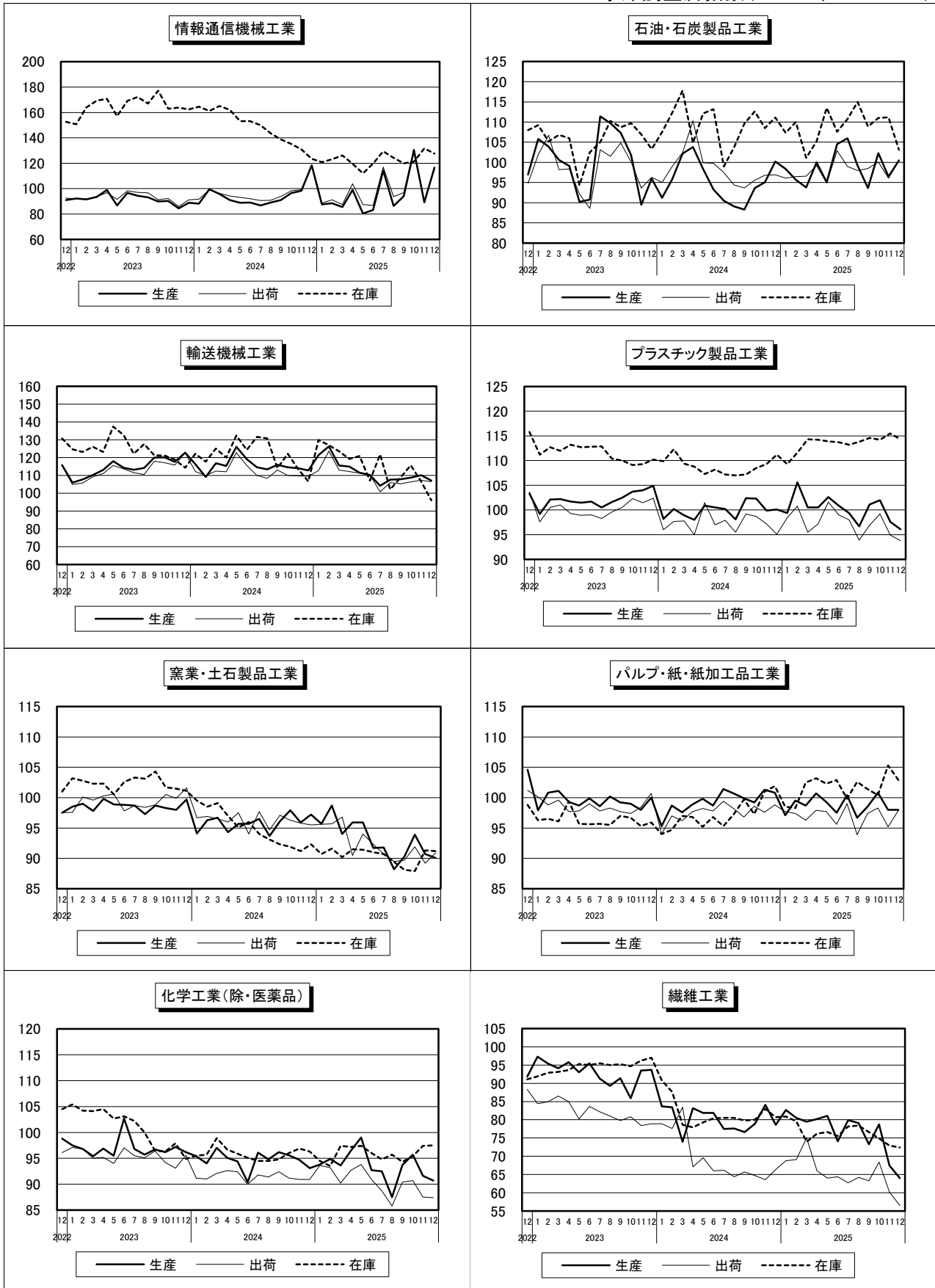
主要業種グラフ(その1)

季節調整済指数(2020年=100.0)



主要業種グラフ(その2)

季節調整済指数(2020年=100.0)



鉱工業生産指数(付加価値額ウエイト)

2020年=100.0

	業種・特殊分類名	ウエイト	原 指 数				季 節 調 整 済 指 数			
			2024年12月	2025年11月	2025年12月	前年同月比	2025年10月	2025年11月	2025年12月	前月比
	鉱工業	10000.0	105.2	98.9	107.9	2.6	103.4	98.8	101.9	3.1
業 種 分 類	製造工業	9989.1	105.3	98.9	108.0	2.6	103.5	98.8	102.0	3.2
	鉄鋼業	208.1	96.7	92.2	92.7	▲ 4.1	96.0	92.4	93.6	1.3
	非鉄金属工業	274.4	96.4	95.5	94.5	▲ 2.0	101.2	93.7	95.2	1.6
	金属製品工業	400.5	94.0	92.9	93.4	▲ 0.6	93.3	92.0	92.1	0.1
	汎用機械工業	438.0	107.3	103.6	120.6	12.4	103.3	103.0	115.4	12.0
	生産用機械工業	774.6	117.8	107.6	135.5	15.0	119.5	110.6	121.9	10.2
	業務用機械工業	163.9	113.5	101.3	110.5	▲ 2.6	120.6	106.4	107.7	1.2
	電子部品・デバイス工業	444.1	76.2	79.5	83.1	9.1	81.2	78.2	81.8	4.6
	電気機械工業	889.5	108.5	90.3	109.1	0.6	102.1	96.3	100.4	4.3
	情報通信機械工業	332.3	130.1	81.4	130.4	0.2	130.2	89.3	116.6	30.6
	輸送機械工業	1412.7	120.0	112.6	118.0	▲ 1.7	108.8	110.1	107.1	▲ 2.7
	窯業・土石製品工業	190.3	98.6	93.8	92.0	▲ 6.7	93.9	90.7	90.1	▲ 0.7
	化学工業	1483.3	102.6	103.6	-	-	106.8	102.7	-	-
	化学工業(除.医薬品)	1035.0	97.9	94.3	96.1	▲ 1.8	95.7	91.6	90.7	▲ 1.0
	石油・石炭製品工業	203.8	113.2	101.4	113.2	0.0	102.3	96.5	100.5	4.1
	プラスチック製品工業	492.2	98.6	100.3	96.1	▲ 2.5	102.0	97.6	96.1	▲ 1.5
	パルプ・紙・紙加工品工業	278.6	101.7	99.4	99.8	▲ 1.9	100.8	98.0	98.0	0.0
	繊維工業	72.5	78.1	67.2	64.5	▲ 17.4	78.7	67.5	64.0	▲ 5.2
	食料品・たばこ工業	1348.4	102.0	98.1	-	-	99.4	96.8	-	-
	その他工業	581.9	91.4	88.9	89.1	▲ 2.5	91.3	86.9	86.2	▲ 0.8
	木材・木製品工業	64.9	65.8	66.3	-	-	71.0	60.9	-	-
家具工業	84.8	106.5	101.8	109.7	3.0	106.1	101.6	102.7	1.1	
印刷業	263.8	88.4	84.4	85.2	▲ 3.6	83.1	83.1	82.1	▲ 1.2	
ゴム製品工業	101.3	93.6	98.8	91.4	▲ 2.4	100.1	94.8	92.2	▲ 2.7	
その他製品工業	67.1	105.7	97.0	98.8	▲ 6.5	110.6	97.4	97.8	0.4	
鉱業	10.9	88.1	77.2	84.1	▲ 4.5	71.8	77.3	77.9	0.8	
参 考	自動車工業	1269.4	105.8	101.6	103.4	▲ 2.3	100.4	97.6	95.1	▲ 2.6
	鉄鋼・非鉄金属工業	482.5	96.5	94.1	93.7	▲ 2.9	99.1	93.3	95.1	1.9
	汎用・業務用機械工業	601.9	109.0	102.9	117.9	8.2	107.5	103.8	113.1	9.0
	電気・情報通信機械工業	1221.8	114.4	87.9	114.9	0.4	108.9	94.1	103.5	10.0

鉱工業生産者出荷指数(出荷額ウエイト)

2020年=100.0

	業種・特殊分類名	ウエイト	原 指 数				季 節 調 整 済 指 数			
			2024年12月	2025年11月	2025年12月	前年同月比	2025年10月	2025年11月	2025年12月	前月比
	鉱工業	10000.0	105.5	98.1	108.2	2.6	101.4	98.3	101.1	2.8
業 種 分 類	製造工業	9980.0	105.5	98.1	108.2	2.6	101.5	98.3	101.2	3.0
	鉄鋼業	387.8	101.1	93.3	93.5	▲ 7.5	86.6	96.1	92.3	▲ 4.0
	非鉄金属工業	344.9	94.9	90.9	90.5	▲ 4.6	94.5	92.2	90.3	▲ 2.1
	金属製品工業	434.6	95.3	91.7	93.0	▲ 2.4	91.7	88.1	88.1	0.0
	汎用機械工業	386.2	103.7	102.1	117.4	13.2	100.4	100.9	111.4	10.4
	生産用機械工業	658.4	121.7	104.9	136.3	12.0	117.7	110.8	120.7	8.9
	業務用機械工業	194.4	110.8	123.0	127.2	14.8	120.0	127.6	126.9	▲ 0.5
	電子部品・デバイス工業	360.0	79.1	81.7	82.4	4.2	82.4	81.0	80.6	▲ 0.5
	電気機械工業	713.1	112.2	92.8	115.3	2.8	104.3	100.2	105.1	4.9
	情報通信機械工業	309.6	128.8	82.9	126.8	▲ 1.6	131.1	90.5	114.9	27.0
	輸送機械工業	1554.4	117.8	109.9	117.8	0.0	106.3	107.4	106.5	▲ 0.8
	窯業・土石製品工業	211.9	97.6	91.9	94.7	▲ 3.0	91.9	89.2	90.9	1.9
	化学工業	1220.9	99.0	98.0	-	-	101.4	98.1	-	-
	化学工業(除.医薬品)	906.3	93.9	88.5	91.6	▲ 2.4	90.7	87.5	87.4	▲ 0.1
	石油・石炭製品工業	492.3	111.8	101.9	115.6	3.4	100.1	96.1	100.5	4.6
	プラスチック製品工業	418.1	95.4	95.6	96.0	0.6	99.2	94.9	93.8	▲ 1.2
	パルプ・紙・紙加工品工業	258.1	101.1	96.8	102.0	0.9	98.3	95.2	97.9	2.8
	繊維工業	63.8	71.1	60.4	61.1	▲ 14.1	68.4	60.2	56.5	▲ 6.1
	食料品・たばこ工業	1524.8	104.1	97.7	-	-	100.4	97.3	-	-
	その他工業	446.7	90.6	89.0	90.5	▲ 0.1	90.5	87.6	87.6	0.0
	木材・木製品工業	61.2	67.5	70.8	-	-	71.8	66.1	-	-
	家具工業	62.5	102.1	97.6	106.9	4.7	107.0	99.5	103.3	3.8
	印刷業	200.7	88.9	84.8	85.6	▲ 3.7	83.4	83.3	82.4	▲ 1.1
ゴム製品工業	70.7	96.1	100.5	95.6	▲ 0.5	99.7	96.8	96.5	▲ 0.3	
その他製品工業	51.6	103.3	100.5	104.9	1.5	105.9	103.2	102.6	▲ 0.6	
鉱業	20.0	112.6	92.4	110.0	▲ 2.3	91.9	92.7	92.6	▲ 0.1	
参 考	自動車工業	1403.7	105.4	100.6	105.7	0.3	98.7	96.1	96.6	0.5
	鉄鋼・非鉄金属工業	732.7	98.2	92.2	92.1	▲ 6.2	89.9	94.5	91.9	▲ 2.8
	汎用・業務用機械工業	580.6	106.1	109.1	120.7	13.8	106.7	109.6	116.6	6.4
	電気・情報通信機械工業	1022.7	117.3	89.8	118.8	1.3	112.0	97.1	108.0	11.2

鋳工業生産者在庫指数(在庫額ウエイト)

2020年=100.0

	業種・特殊分類名	ウエイト	原 指 数				季 節 調 整 済 指 数			
			2024年12月	2025年11月	2025年12月	前年同月比	2025年10月	2025年11月	2025年12月	前月比
	鋳工業	10000.0	102.9	104.3	101.0	▲ 1.8	104.2	103.3	102.7	▲ 0.6
業 種 分 類	製造工業	9966.2	102.9	104.3	101.0	▲ 1.8	104.2	103.3	102.7	▲ 0.6
	鉄鋼業	921.8	95.4	94.2	91.7	▲ 3.9	97.6	94.8	94.4	▲ 0.4
	非鉄金属工業	355.3	104.7	121.7	120.4	15.0	122.8	119.0	118.7	▲ 0.3
	金属製品工業	604.5	77.8	78.8	75.6	▲ 2.8	80.2	81.4	83.8	2.9
	汎用機械工業	370.5	102.0	105.9	108.0	5.9	105.7	103.4	111.7	8.0
	生産用機械工業	1011.3	119.4	118.9	112.2	▲ 6.0	120.0	118.8	116.1	▲ 2.3
	業務用機械工業	336.5	175.7	157.3	172.2	▲ 2.0	167.0	166.8	176.2	5.6
	電子部品・デバイス工業	380.0	111.8	106.1	105.9	▲ 5.3	101.9	103.8	104.5	0.7
	電気機械工業	712.8	90.0	92.2	90.2	0.2	96.3	91.9	92.2	0.3
	情報通信機械工業	181.2	124.3	132.7	128.4	3.3	121.1	131.6	127.6	▲ 3.0
	輸送機械工業	663.6	105.1	118.1	94.6	▲ 10.0	115.7	106.6	96.0	▲ 9.9
	窯業・土石製品工業	431.2	90.9	90.2	89.8	▲ 1.2	87.9	91.3	91.2	▲ 0.1
	化学工業	1853.9	96.4	96.0	-	-	95.4	97.4	-	-
	化学工業(除.医薬品)	1853.9	96.4	96.0	97.6	1.2	95.4	97.4	97.5	0.1
	石油・石炭製品工業	486.2	109.3	115.9	101.4	▲ 7.2	111.0	111.2	103.1	▲ 7.3
	プラスチック製品工業	576.2	111.7	117.5	114.8	2.8	114.2	115.5	114.3	▲ 1.0
	パルプ・紙・紙加工品工業	318.6	98.4	106.5	99.3	0.9	100.4	105.3	102.9	▲ 2.3
	繊維工業	137.7	82.0	74.9	73.5	▲ 10.4	74.9	72.9	72.4	▲ 0.7
	食料品・たばこ工業	-	-	-	-	-	-	-	-	-
	その他工業	624.9	93.4	89.5	87.4	▲ 6.4	92.1	88.1	86.6	▲ 1.7
木材・木製品工業	204.5	75.2	61.5	-	-	67.7	61.6	-	-	
家具工業	61.5	104.4	109.8	116.0	11.1	102.0	100.3	98.8	▲ 1.5	
印刷業	-	-	-	-	-	-	-	-	-	
ゴム製品工業	121.5	100.0	106.4	100.3	0.3	112.4	109.8	105.2	▲ 4.2	
その他製品工業	237.4	102.8	99.6	97.3	▲ 5.4	100.4	96.4	96.1	▲ 0.3	
鋳業	33.8	123.2	111.0	111.7	▲ 9.3	106.5	107.6	110.8	3.0	
参 考	自動車工業	632.2	104.4	118.2	93.5	▲ 10.4	115.6	106.5	95.2	▲ 10.6
	鉄鋼・非鉄金属工業	1277.1	98.0	101.9	99.7	1.7	104.7	101.8	101.5	▲ 0.3
	汎用・業務用機械工業	707.0	137.1	130.4	138.6	1.1	134.8	133.5	142.8	7.0
	電気・情報通信機械工業	894.0	97.0	100.4	98.0	1.0	100.8	99.5	99.4	▲ 0.1

鋳工業生産者在庫率指数(在庫額ウエイト)

2020年=100.0

	業種・特殊分類名	ウエイト	原 指 数				季 節 調 整 済 指 数			
			2024年12月	2025年11月	2025年12月	前年同月比	2025年10月	2025年11月	2025年12月	前月比
	鋳工業	9502.8	103.7	112.2	104.2	0.5	108.6	111.0	110.1	▲ 0.8
業 種 分 類	製造工業	9498.5	103.7	112.2	104.1	0.4	108.6	111.0	110.0	▲ 0.9
	鉄鋼業	899.5	100.3	104.4	103.5	3.2	107.5	103.4	104.8	1.4
	非鉄金属工業	355.3	112.5	139.2	143.9	27.9	139.7	130.9	142.8	9.1
	金属製品工業	468.4	90.3	95.5	95.2	5.4	90.2	97.1	100.8	3.8
	汎用機械工業	370.5	111.7	94.9	111.7	0.0	99.7	93.6	110.0	17.5
	生産用機械工業	924.1	113.6	120.6	93.5	▲ 17.7	99.6	118.2	98.1	▲ 17.0
	業務用機械工業	307.3	149.8	134.6	136.8	▲ 8.7	144.0	142.3	147.3	3.5
	電子部品・デバイス工業	380.0	126.0	111.5	131.1	4.0	109.4	106.7	132.7	24.4
	電気機械工業	522.6	87.3	114.9	97.5	11.7	111.2	107.5	109.3	1.7
	情報通信機械工業	181.2	122.9	187.0	133.3	8.5	154.4	194.3	169.7	▲ 12.7
	輸送機械工業	663.6	82.3	103.1	76.8	▲ 6.7	103.3	97.3	88.2	▲ 9.4
	窯業・土石製品工業	431.2	93.9	108.9	101.9	8.5	105.9	111.3	111.1	▲ 0.2
	化学工業	1853.8	97.4	105.4	-	-	100.6	107.2	-	-
	化学工業(除.医薬品)	1853.8	97.4	105.4	101.4	4.1	100.6	107.2	109.0	1.7
	石油・石炭製品工業	486.2	104.2	117.4	97.1	▲ 6.8	124.4	119.8	115.3	▲ 3.8
	プラスチック製品工業	576.2	117.5	123.0	119.4	1.6	114.5	121.1	120.9	▲ 0.2
	パルプ・紙・紙加工品工業	316.0	99.9	111.2	100.3	0.4	105.3	111.4	106.6	▲ 4.3
	繊維工業	137.7	119.6	138.6	128.2	7.2	127.2	128.9	135.0	4.7
	食料品・たばこ工業	-	-	-	-	-	-	-	-	-
	その他工業	624.9	100.1	97.2	91.9	▲ 8.2	98.1	98.3	96.1	▲ 2.2
	木材・木製品工業	204.5	102.9	82.9	-	-	93.4	90.7	-	-
	家具工業	61.5	93.4	105.8	101.4	8.6	87.3	98.0	90.3	▲ 7.9
	印刷業	-	-	-	-	-	-	-	-	-
ゴム製品工業	121.5	109.6	109.7	107.1	▲ 2.3	117.7	118.2	114.9	▲ 2.8	
その他製品工業	237.4	94.7	100.8	90.2	▲ 4.8	94.8	92.7	91.0	▲ 1.8	
鋳業	4.3	131.6	141.9	126.6	▲ 3.8	165.6	150.4	135.6	▲ 9.8	
参 考	自動車工業	632.2	80.9	98.3	71.5	▲ 11.6	99.0	93.0	82.1	▲ 11.7
	鉄鋼・非鉄金属工業	1254.8	103.8	114.3	114.9	10.7	116.4	111.5	115.2	3.3
	汎用・業務用機械工業	677.8	128.9	112.9	123.1	▲ 4.5	120.7	115.7	125.1	8.1
	電気・情報通信機械工業	703.8	96.5	133.5	106.7	10.6	122.8	125.8	122.2	▲ 2.9