

関東地域の鋳工業生産活動

(2022年4月速報)

2022年6月20日
関東経済産業局

概況

- 鋳工業生産活動は、緩やかな持ち直しの動きがみられる -

4月の鋳工業生産指数は、輸送機械工業、業務用機械工業等の9業種が低下したものの、生産用機械工業、汎用機械工業、情報通信機械工業等の9業種が上昇したことから、前月比1.3%と2か月連続の上昇となった。

主要業種の生産動向をみると、以下のとおり。

- ・生産用機械工業は、半導体製造装置、金型、プラスチック加工機械等が上昇。
- ・汎用機械工業は、空気圧機器、エレベータ等が上昇。
- ・情報通信機械工業は、無線応用装置、外部記憶装置等が上昇。

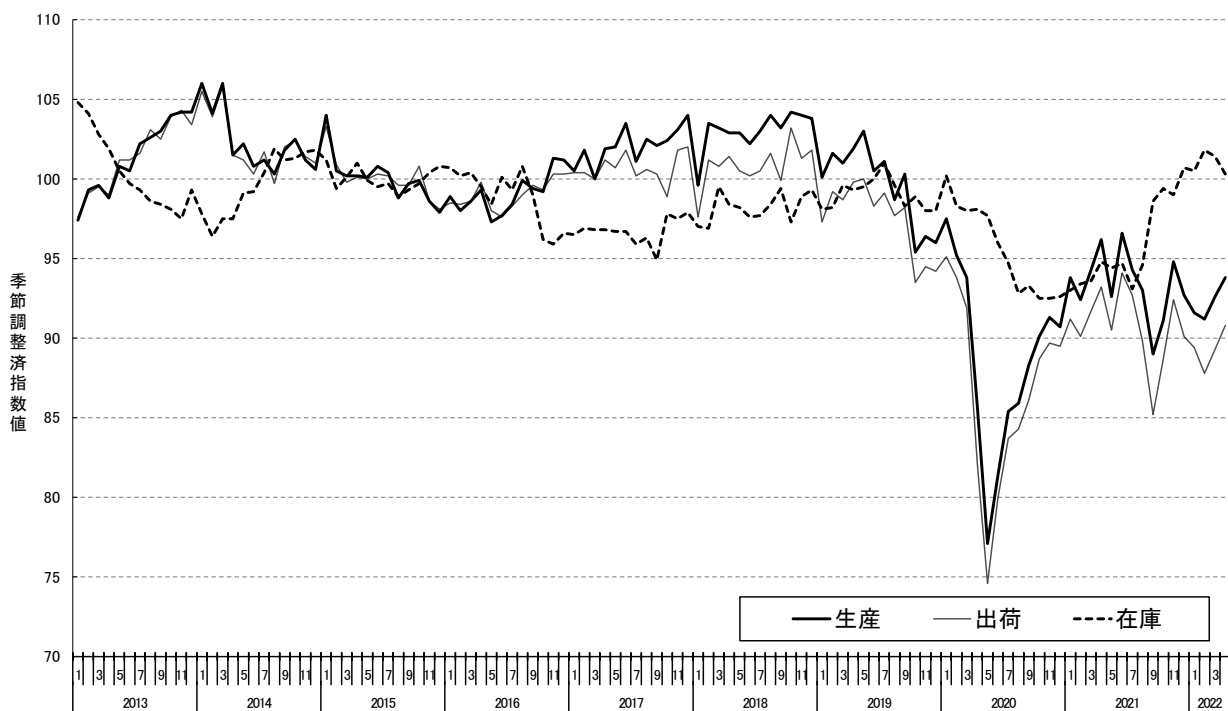
出荷指数は同1.7%と2か月連続の上昇、在庫指数は同▲1.1%と2か月連続の低下となった。

季節調整済指数 2015年=100.0

	関東地域			全国		
	指数	前月比 (%)	前年同月比 (%)	指数	前月比 (%)	前年同月比 (%)
生産	93.8	1.3	▲ 4.1	95.2	▲ 1.3	▲ 4.8
出荷	90.8	1.7	▲ 3.9	93.3	0.0	▲ 4.3
在庫	100.3	▲ 1.1	5.8	98.4	▲ 2.5	3.9
在庫率	118.3	5.5	13.8	115.6	▲ 3.2	8.0

▲は低下を示す(前年同月比は原指数による)

鋳工業指数の推移



総務企画部 企画調査課 経済調査室 統計解析担当
TEL:048-600-0242

関東地域鉱工業指数

2015年=100.0

	生産				出荷				在庫				在庫率			
	季節調整済指数		原指数		季節調整済指数		原指数		季節調整済指数		原指数		季節調整済指数		原指数	
		前月 (期)比		前年(同 月期)比		前月 (期)比		前年(同 月期)比		前月 (期)比		前年(同 月期)比		前月 (期)比		前年(同 月期)比
2019年			99.3	▲ 3.7			97.3	▲ 3.5			96.6	▲ 1.2			104.2	4.6
2020年			88.7	▲ 10.7			86.9	▲ 10.7			91.0	▲ 5.8			117.9	13.1
2021年			93.4	5.3			90.8	4.5			98.9	8.7			108.4	▲ 8.1
2019年度			98.0	▲ 4.4			96.2	▲ 4.0			94.1	▲ 1.3			105.8	5.6
2020年度			88.2	▲ 10.0			86.1	▲ 10.5			89.9	▲ 4.5			117.6	11.2
(r)2021年度			93.0	5.4			90.3	4.9			97.4	8.3			110.2	▲ 6.3
2021年Ⅰ期	93.5	3.1	93.5	▲ 2.0	91.0	1.9	91.7	▲ 3.2	93.6	1.1	89.9	▲ 4.5	106.5	▲ 0.7	105.0	▲ 1.2
Ⅱ期	95.1	1.7	93.2	16.8	92.6	1.8	89.6	17.4	94.7	1.2	95.6	▲ 1.3	104.4	▲ 2.0	107.5	▲ 23.2
Ⅲ期	92.1	▲ 3.2	91.1	6.3	89.2	▲ 3.7	88.4	5.2	98.6	4.1	97.5	5.7	112.9	8.1	113.7	▲ 5.6
Ⅳ期	92.9	0.9	95.9	2.3	90.4	1.3	93.5	1.2	100.7	2.1	98.9	8.7	109.5	▲ 3.0	107.3	2.2
(r)2022年Ⅰ期	91.8	▲ 1.2	91.7	▲ 1.9	88.8	▲ 1.8	89.5	▲ 2.4	101.4	0.7	97.4	8.3	114.0	4.1	112.3	7.0
2021年4月	96.2	2.0	95.5	12.2	93.2	1.6	91.4	13.5	94.8	1.3	93.7	▲ 3.3	104.0	2.2	103.7	▲ 16.3
5月	92.6	▲ 3.7	85.1	20.0	90.5	▲ 2.9	81.9	21.3	94.4	▲ 0.4	96.5	▲ 3.4	108.1	3.9	117.0	▲ 27.1
6月	96.6	4.3	99.1	18.8	94.1	4.0	95.5	17.9	94.7	0.3	95.6	▲ 1.3	101.0	▲ 6.6	101.9	▲ 24.7
7月	94.3	▲ 2.4	96.5	8.7	92.7	▲ 1.5	94.1	9.2	93.1	▲ 1.7	94.6	▲ 1.8	106.7	5.6	105.5	▲ 13.2
8月	93.0	▲ 1.4	84.6	10.0	89.8	▲ 3.1	82.6	8.1	94.6	1.6	96.2	1.9	115.1	7.9	125.1	▲ 4.6
9月	89.0	▲ 4.3	92.1	0.8	85.2	▲ 5.1	88.6	▲ 1.0	98.6	4.2	97.5	5.7	116.8	1.5	110.4	1.5
10月	91.1	2.4	92.4	▲ 0.5	88.7	4.1	90.0	▲ 1.4	99.4	0.8	98.5	7.4	112.0	▲ 4.1	110.0	5.5
11月	94.8	4.1	97.6	5.5	92.4	4.2	94.8	4.5	99.0	▲ 0.4	99.2	7.0	107.2	▲ 4.3	105.6	▲ 1.2
12月	92.7	▲ 2.2	97.8	2.2	90.1	▲ 2.5	95.8	0.7	100.7	1.7	98.9	8.7	109.3	2.0	106.2	2.3
2022年1月	91.6	▲ 1.2	83.7	▲ 1.3	89.4	▲ 0.8	82.0	▲ 1.0	100.5	▲ 0.2	102.1	8.2	113.9	4.2	122.2	6.4
2月	91.2	▲ 0.4	88.1	▲ 1.3	87.8	▲ 1.8	85.2	▲ 2.5	101.8	1.3	102.3	8.9	116.1	1.9	116.9	4.9
(r)3月	92.6	1.5	103.3	▲ 2.9	89.3	1.7	101.2	▲ 3.6	101.4	▲ 0.4	97.4	8.3	112.1	▲ 3.4	97.8	10.1
(p)4月	93.8	1.3	91.6	▲ 4.1	90.8	1.7	87.8	▲ 3.9	100.3	▲ 1.1	99.1	5.8	118.3	5.5	118.0	13.8

全国鉱工業指数

2015年=100.0

	生産				出荷				在庫				在庫率			
	季節調整済指数		原指数		季節調整済指数		原指数		季節調整済指数		原指数		季節調整済指数		原指数	
		前月 (期)比		前年(同 月期)比		前月 (期)比		前年(同 月期)比		前月 (期)比		前年(同 月期)比		前月 (期)比		前年(同 月期)比
2019年			101.1	▲ 3.0			100.2	▲ 2.7			101.7	1.2			109.6	4.8
2020年			90.6	▲ 10.4			89.6	▲ 10.6			93.2	▲ 8.4			124.8	13.9
2021年			95.7	5.6			93.7	4.6			97.8	4.9			112.2	▲ 10.1
2019年度			99.9	▲ 3.8			98.9	▲ 3.6			101.7	2.8			112.5	7.1
2020年度			90.3	▲ 9.6			89.2	▲ 9.8			91.5	▲ 10.0			122.9	9.2
(r)2021年度			95.5	5.8			93.3	4.6			97.7	6.8			114.3	▲ 7.0
2021年Ⅰ期	96.3	2.6	96.4	▲ 1.2	94.5	1.6	95.5	▲ 1.5	94.5	▲ 1.6	91.5	▲ 10.0	109.7	▲ 4.3	110.0	▲ 6.5
Ⅱ期	96.5	0.2	95.6	19.8	95.3	0.8	92.6	18.6	95.7	1.3	96.3	▲ 5.1	109.1	▲ 0.5	110.9	▲ 24.0
Ⅲ期	94.7	▲ 1.9	93.2	5.4	92.2	▲ 3.3	90.9	3.9	97.9	2.3	97.1	0.4	114.2	4.7	114.7	▲ 8.0
Ⅳ期	94.9	0.2	97.6	0.9	92.4	0.2	95.7	0.0	99.9	2.0	97.8	4.9	115.6	1.2	113.2	2.2
(r)2022年Ⅰ期	95.7	0.8	95.8	▲ 0.6	92.9	0.5	93.8	▲ 1.8	100.9	1.0	97.7	6.8	118.2	2.2	118.3	7.5
2021年4月	98.4	1.1	98.6	15.6	96.0	1.3	95.3	15.8	94.7	0.2	93.5	▲ 9.9	108.3	▲ 0.6	106.4	▲ 22.0
5月	92.3	▲ 6.2	86.5	21.0	93.5	▲ 2.6	83.9	21.2	94.2	▲ 0.5	95.5	▲ 8.9	109.6	1.2	118.6	▲ 27.8
6月	98.9	7.2	101.6	22.9	96.5	3.2	98.6	18.9	95.7	1.6	96.3	▲ 5.1	109.4	▲ 0.2	107.7	▲ 21.6
7月	98.1	▲ 0.8	100.0	11.1	96.1	▲ 0.4	97.2	10.7	95.4	▲ 0.3	96.5	▲ 4.7	111.1	1.6	110.2	▲ 13.3
8月	96.2	▲ 1.9	86.5	8.4	93.6	▲ 2.6	84.9	6.7	95.3	▲ 0.1	96.4	▲ 3.8	113.2	1.9	121.0	▲ 10.0
9月	89.9	▲ 6.5	93.0	▲ 2.5	86.9	▲ 7.2	90.7	▲ 4.6	97.9	2.7	97.1	0.4	118.3	4.5	112.8	0.3
10月	91.8	2.1	92.8	▲ 4.3	89.1	2.5	90.1	▲ 5.9	98.4	0.5	98.1	2.1	116.9	▲ 1.2	117.8	4.8
11月	96.4	5.0	99.9	4.8	93.9	5.4	97.1	3.3	99.8	1.4	100.6	5.5	115.1	▲ 1.5	113.7	0.5
12月	96.6	0.2	100.0	2.2	94.1	0.2	99.8	2.5	99.9	0.1	97.8	4.9	114.8	▲ 0.3	108.1	1.2
2022年1月	94.3	▲ 2.4	87.7	▲ 0.8	92.7	▲ 1.5	85.8	▲ 1.3	99.2	▲ 0.7	100.9	4.7	116.4	1.4	126.5	5.2
2月	96.2	2.0	92.5	0.5	92.7	0.0	89.6	▲ 1.5	101.3	2.1	102.0	7.1	118.7	2.0	124.3	7.5
(r)3月	96.5	0.3	107.1	▲ 1.7	93.3	0.6	106.0	▲ 2.4	100.9	▲ 0.4	97.7	6.8	119.4	0.6	104.0	10.5
(p)4月	95.2	▲ 1.3	93.9	▲ 4.8	93.3	0.0	91.2	▲ 4.3	98.4	▲ 2.5	97.1	3.9	115.6	▲ 3.2	114.9	8.0

注)1. 在庫の年、年度及び四半期の数値は期末値。全国の鉱工業指数は2021年年間補正済み。

2. pは速報値、rは修正値、各比率は増減率(%)。

3. 季節調整は、米国センサス局のX-12-ARIMAを用いて実施した。

業種別・品目別の動向

生産

上昇9業種 低下9業種 横ばい0業種

主な上昇・低下業種		前月比	前年 同月比	主な上昇・低下品目
上昇	生産用機械工業	10.1	1.4	半導体製造装置、金型、プラスチック加工機械 空気圧機器、エレベータ 無線応用装置、外部記憶装置
	汎用機械工業	11.0	▲ 2.0	
	情報通信機械工業	18.1	▲ 9.6	
低下	輸送機械工業	▲ 2.6	▲ 8.6	小型乗用車、普通トラック
	業務用機械工業	▲ 5.3	2.7	分析機器

出荷

上昇14業種 低下4業種 横ばい0業種

主な上昇・低下業種		前月比	前年 同月比	主な上昇・低下品目
上昇	汎用機械工業	14.8	▲ 4.3	空気圧機器、一般用蒸気タービン 半導体製造装置、金型 電気冷蔵庫、電気照明器具(除. 自動車用)
	生産用機械工業	6.5	5.9	
	電気機械工業	4.1	▲ 9.5	
低下	石油・石炭製品工業	▲ 2.0	0.0	ガソリン、灯油
	パルプ・紙・紙加工品工業	▲ 1.4	▲ 2.0	紙器用板紙

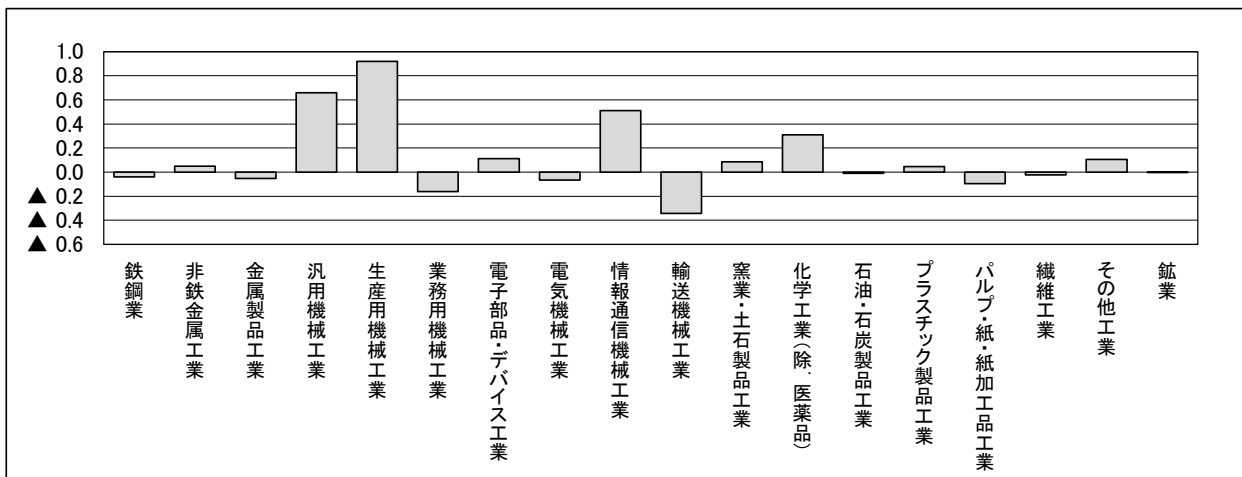
在庫

上昇8業種 低下10業種 横ばい0業種

主な上昇・低下業種		前月比	前年 同月比	主な上昇・低下品目
低下	電気機械工業	▲ 7.5	6.1	電気冷蔵庫、セパレート形エアコン ショベル系掘削機械、栽培用・収穫調整用機器 普通トラック、小型トラック
	生産用機械工業	▲ 8.5	0.1	
	輸送機械工業	▲ 5.4	14.1	
上昇	情報通信機械工業	27.5	4.2	デスクトップ型パソコン
	電子部品・デバイス工業	6.0	33.0	液晶素子

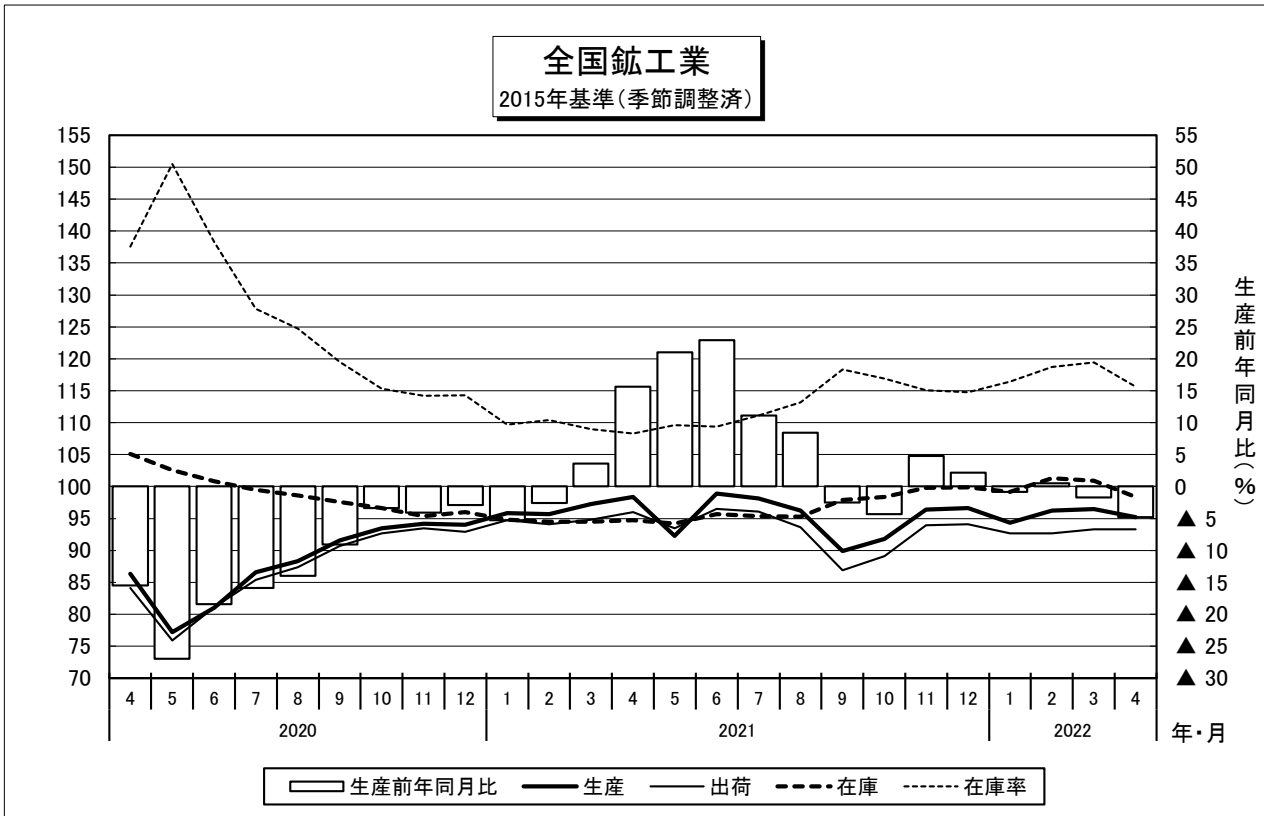
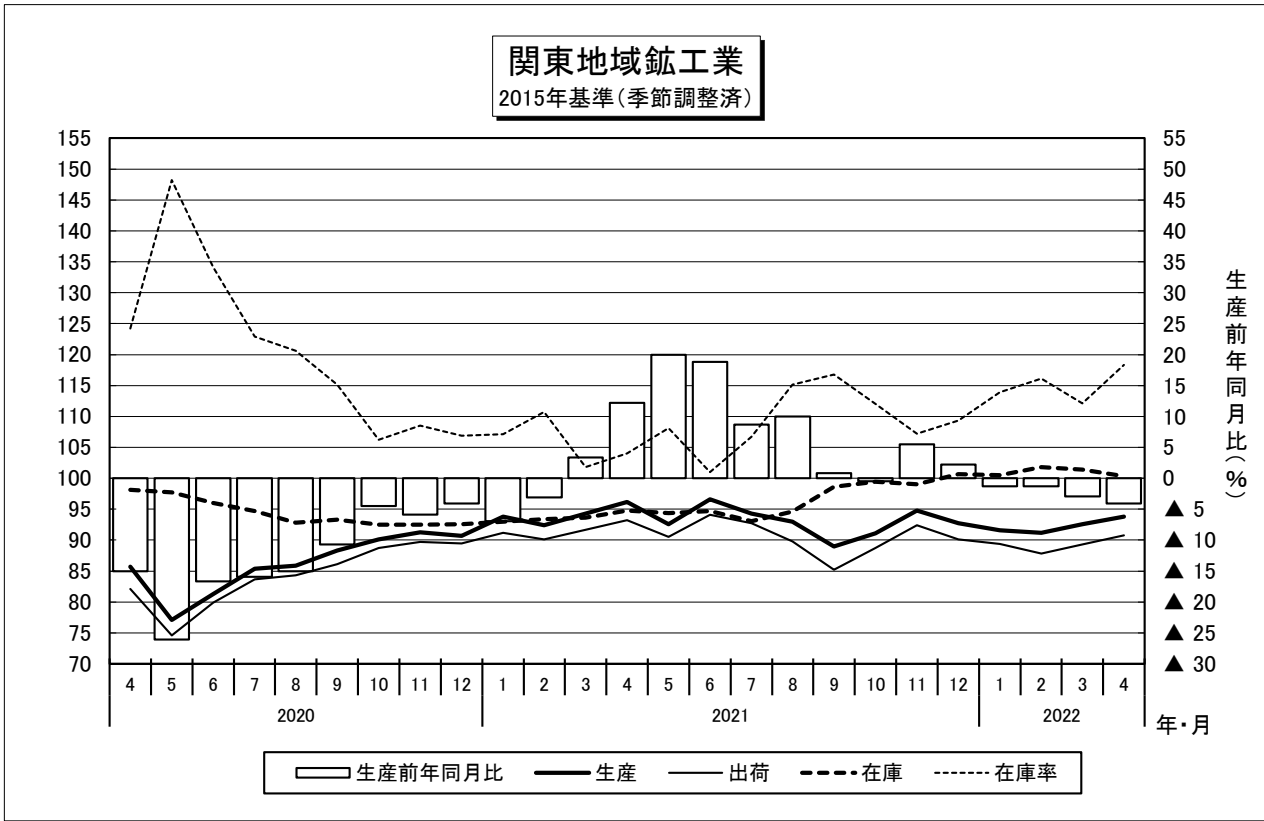
- 注) 1. 前月比及び前年同月比は、増減率(%)を表す。
2. 業種は上から、品目は左から寄与の高い順となっている。

業種別の影響度合い(生産)



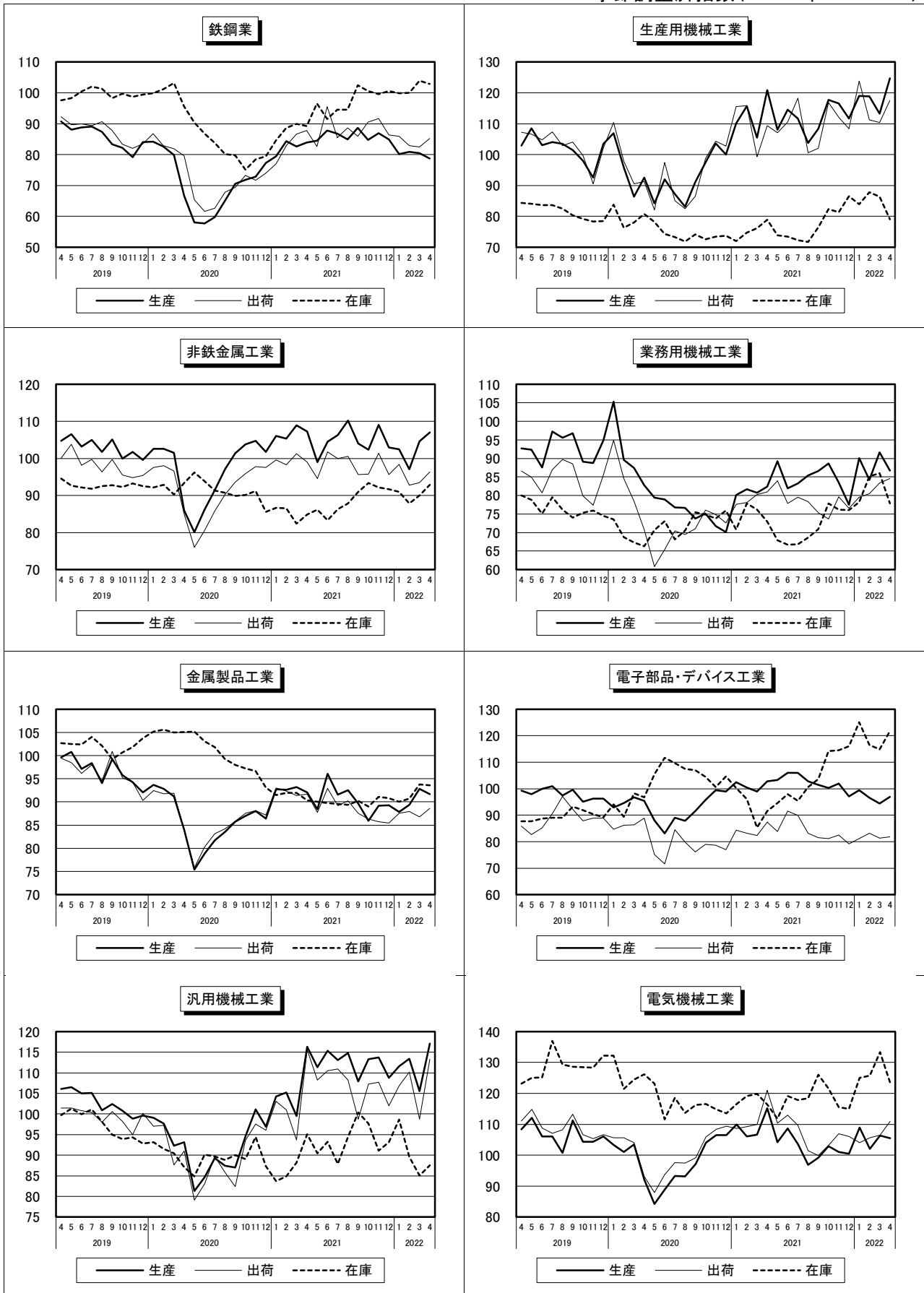
注) 影響度合いは、[業種別指数の前月と当月のポイント差×業種ウェイト]÷[前月の鉱工業総合指数×ウェイト]で計算。

鉬工業生産・出荷・在庫の推移



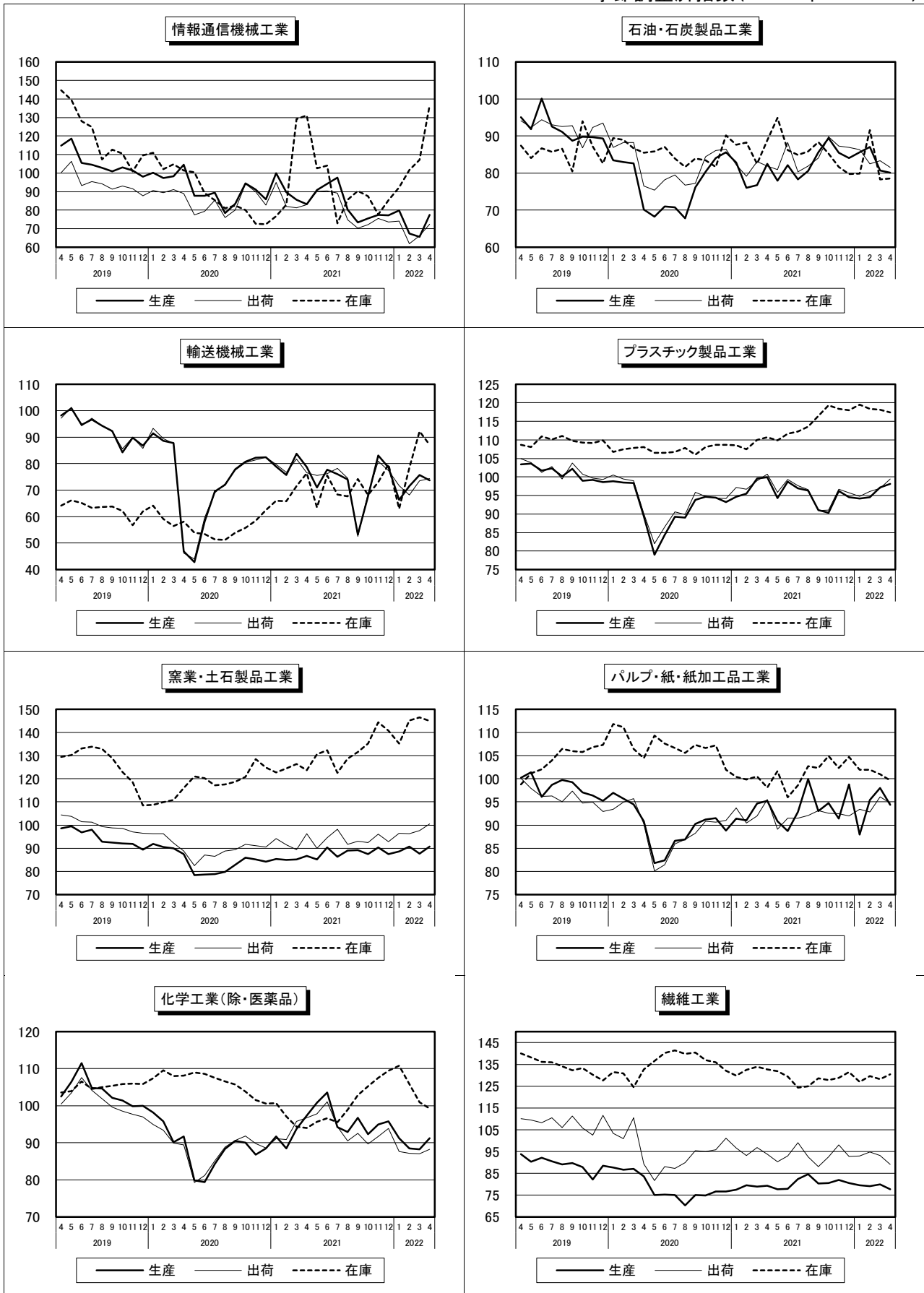
主要業種グラフ(その1)

季節調整済指数(2015年=100.0)



主要業種グラフ(その2)

季節調整済指数(2015年=100.0)



鉱工業生産指数(付加価値額ウエイト)

2015年=100.0

	業種・特殊分類名	ウエイト	原 指 数				季 節 調 整 済 指 数			
			2021年4月	2022年3月	2022年4月	前年同月比	2022年2月	2022年3月	2022年4月	前月比
	鉱工業	10000.0	95.5	103.3	91.6	▲ 4.1	91.2	92.6	93.8	1.3
業 種 分 類	製造工業	9985.1	95.6	103.3	91.6	▲ 4.2	91.2	92.6	93.8	1.3
	鉄鋼業	210.1	85.6	85.7	79.8	▲ 6.8	80.9	80.4	78.7	▲ 2.1
	非鉄金属工業	198.2	109.0	111.7	107.8	▲ 1.1	97.1	104.6	107.0	2.3
	金属製品工業	447.2	93.4	97.7	91.3	▲ 2.2	89.4	92.8	91.7	▲ 1.2
	汎用機械工業	525.3	113.6	123.0	111.3	▲ 2.0	113.4	105.5	117.1	11.0
	生産用機械工業	746.3	113.0	139.2	114.6	1.4	118.8	113.3	124.7	10.1
	業務用機械工業	307.0	80.6	109.1	82.8	2.7	84.2	91.6	86.7	▲ 5.3
	電子部品・デバイス工業	399.5	101.2	100.7	94.0	▲ 7.1	96.6	94.4	97.0	2.8
	電気機械工業	688.3	111.1	137.0	99.8	▲ 10.2	102.1	106.4	105.5	▲ 0.8
	情報通信機械工業	396.6	71.7	99.1	64.8	▲ 9.6	67.3	65.6	77.5	18.1
	輸送機械工業	1590.9	77.1	83.3	70.5	▲ 8.6	71.5	75.7	73.7	▲ 2.6
	窯業・土石製品工業	261.0	85.8	91.9	89.3	4.1	90.7	87.7	90.8	3.5
	化学工業	1311.7	97.0	96.4	-	-	90.2	92.4	-	-
	化学工業(除. 医薬品)	927.9	98.3	93.2	91.3	▲ 7.1	88.5	88.2	91.3	3.5
	石油・石炭製品工業	153.6	77.9	86.3	75.7	▲ 2.8	87.0	80.7	80.1	▲ 0.7
	プラスチック製品工業	443.8	102.1	102.1	99.3	▲ 2.7	94.5	97.1	98.1	1.0
	パルプ・紙・紙加工品工業	243.8	99.1	105.7	97.9	▲ 1.2	95.4	98.0	94.4	▲ 3.7
	繊維工業	96.7	80.8	84.3	78.2	▲ 3.2	79.2	79.9	77.6	▲ 2.9
	食料品・たばこ工業	1222.9	109.3	106.7	-	-	103.3	102.9	-	-
	その他工業	742.2	85.4	89.2	82.6	▲ 3.3	80.1	81.7	83.0	1.6
	ゴム製品工業	121.0	90.5	93.6	87.8	▲ 3.0	86.7	87.8	86.8	▲ 1.1
家具工業	80.2	91.0	102.3	81.2	▲ 10.8	87.7	85.4	86.7	1.5	
印刷業	287.4	76.4	77.6	73.1	▲ 4.3	71.3	71.1	73.4	3.2	
木材・木製品工業	70.7	98.0	105.2	-	-	91.7	99.7	-	-	
その他製品工業	182.9	88.6	92.7	87.7	▲ 1.0	82.4	86.2	86.7	0.6	
鉱業	14.9	86.8	87.5	76.9	▲ 11.4	81.5	78.8	77.1	▲ 2.2	
参 考	自動車工業	1503.5	78.0	82.8	71.7	▲ 8.1	71.3	75.5	74.4	▲ 1.5
	鉄鋼・非鉄金属工業	408.3	96.9	98.3	93.4	▲ 3.6	88.9	92.2	92.6	0.4
	汎用・業務用機械工業	832.3	101.4	117.8	100.8	▲ 0.6	102.7	100.0	105.5	5.5
	電気・情報通信機械工業	1084.9	96.7	123.2	87.0	▲ 10.0	89.2	90.8	95.1	4.7
財 分 類	最終需要財	5634.0	93.7	106.7	90.5	▲ 3.4	91.2	93.1	94.2	1.2
	投資財	2746.9	91.7	115.8	88.0	▲ 4.0	93.1	92.6	96.9	4.6
	資本財	2222.7	92.4	120.3	87.0	▲ 5.8	93.8	92.5	96.9	4.8
	資本財(除. 輸送機械)	1714.7	94.8	130.2	91.8	▲ 3.2	99.0	96.1	104.0	8.2
	建設財	524.2	88.8	96.8	92.4	4.1	90.6	92.2	97.5	5.7
	消費財	2887.1	95.6	98.1	92.8	▲ 2.9	89.3	92.5	92.2	▲ 0.3
	耐久消費財	1036.1	79.7	84.2	76.2	▲ 4.4	73.2	76.5	77.0	0.7
	非耐久消費財	1851.0	104.5	105.8	102.1	▲ 2.3	99.8	101.6	101.0	▲ 0.6
	生産財	4366.0	98.0	99.0	93.0	▲ 5.1	91.4	92.1	93.2	1.2
	鉱工業用生産財	3763.5	100.3	100.6	94.8	▲ 5.5	93.0	93.7	94.9	1.3
その他用生産財	602.5	83.5	88.6	82.0	▲ 1.8	81.5	81.9	82.8	1.1	

鋳工業生産者出荷指数(出荷額ウエイト)

2015年=100.0

	業種・特殊分類名	ウエイト	原 指 数				季 節 調 整 済 指 数			
			2021年4月	2022年3月	2022年4月	前年同月比	2022年2月	2022年3月	2022年4月	前月比
	鋳工業	10000.0	91.4	101.2	87.8	▲ 3.9	87.8	89.3	90.8	1.7
業 種 分 類	製造工業	9978.4	91.4	101.2	87.8	▲ 3.9	87.8	89.3	90.9	1.8
	鉄鋼業	431.9	85.5	91.1	82.2	▲ 3.9	82.9	82.4	85.2	3.4
	非鉄金属工業	309.3	102.0	100.3	97.7	▲ 4.2	92.8	93.5	96.4	3.1
	金属製品工業	406.0	90.7	91.2	86.1	▲ 5.1	87.9	86.8	88.6	2.1
	汎用機械工業	415.2	108.9	118.3	104.2	▲ 4.3	110.2	98.7	113.3	14.8
	生産用機械工業	632.8	104.0	143.7	110.1	5.9	111.2	110.3	117.5	6.5
	業務用機械工業	233.1	77.3	103.1	79.4	2.7	80.5	83.4	84.6	1.4
	電子部品・デバイス工業	338.4	82.9	86.6	76.5	▲ 7.7	83.2	81.3	81.9	0.7
	電気機械工業	606.3	107.1	141.9	96.9	▲ 9.5	105.6	106.5	110.9	4.1
	情報通信機械工業	315.2	71.5	101.4	61.0	▲ 14.7	61.9	66.1	72.5	9.7
	輸送機械工業	1720.6	75.3	84.5	71.6	▲ 4.9	68.2	73.6	74.4	1.1
	窯業・土石製品工業	200.1	94.7	102.1	97.3	2.7	96.3	97.6	100.6	3.1
	化学工業	1118.5	96.9	96.4	-	-	89.0	90.3	-	-
	化学工業(除. 医薬品)	859.1	97.8	94.1	88.3	▲ 9.7	87.2	87.0	88.3	1.5
	石油・石炭製品工業	797.6	75.5	86.7	75.5	0.0	82.5	83.3	81.6	▲ 2.0
	プラスチック製品工業	391.3	104.6	103.9	101.6	▲ 2.9	96.1	96.9	99.4	2.6
	パルプ・紙・紙加工品工業	247.8	99.1	105.4	97.1	▲ 2.0	92.8	96.1	94.8	▲ 1.4
	繊維工業	65.0	94.4	103.3	89.1	▲ 5.6	94.9	93.2	89.1	▲ 4.4
	食料品・たばこ工業	1151.1	107.4	104.7	-	-	101.3	101.3	-	-
	その他工業	598.2	83.5	90.1	80.1	▲ 4.1	79.9	80.1	81.0	1.1
	ゴム製品工業	88.8	89.2	96.6	85.9	▲ 3.7	87.4	88.5	88.1	▲ 0.5
家具工業	59.7	88.3	116.2	79.0	▲ 10.5	83.8	85.3	85.4	0.1	
印刷業	228.0	76.4	77.6	73.1	▲ 4.3	71.2	71.1	73.4	3.2	
木材・木製品工業	66.4	99.8	101.7	-	-	93.4	98.1	-	-	
その他製品工業	155.3	81.9	89.9	79.3	▲ 3.2	79.6	80.7	78.2	▲ 3.1	
鋳業	21.6	99.3	114.5	94.3	▲ 5.0	107.9	100.4	98.6	▲ 1.8	
参 考	自動車工業	1619.2	76.4	82.9	72.2	▲ 5.5	67.5	73.3	74.8	2.0
	鉄鋼・非鉄金属工業	741.2	92.4	94.9	88.7	▲ 4.0	87.1	87.3	90.1	3.2
	汎用・業務用機械工業	648.3	97.5	112.8	95.3	▲ 2.3	100.0	92.7	102.9	11.0
	電気・情報通信機械工業	921.5	94.9	128.1	84.6	▲ 10.9	89.7	92.3	98.0	6.2
財 分 類	最終需要財	5167.6	89.3	105.4	87.1	▲ 2.5	86.5	88.9	91.8	3.3
	投資財	2430.1	88.8	116.1	86.7	▲ 2.4	89.0	89.4	95.9	7.3
	資本財	1900.1	89.0	121.6	85.9	▲ 3.5	88.8	89.2	96.1	7.7
	資本財(除. 輸送機械)	1357.0	92.6	136.5	91.4	▲ 1.3	96.9	96.4	103.9	7.8
	建設財	530.0	88.2	96.5	89.3	1.2	89.1	90.3	94.5	4.7
	消費財	2737.5	89.8	95.8	87.6	▲ 2.4	84.5	88.9	88.9	0.0
	耐久消費財	1092.6	73.0	84.3	70.7	▲ 3.2	67.5	73.9	74.9	1.4
	非耐久消費財	1644.9	100.9	103.5	98.7	▲ 2.2	97.2	99.1	97.9	▲ 1.2
	生産財	4832.4	93.7	96.8	88.6	▲ 5.4	89.4	89.5	89.9	0.4
	鋳工業用生産財	3960.0	97.0	98.2	90.6	▲ 6.6	90.5	90.6	91.6	1.1
その他用生産財	872.4	79.0	90.4	79.9	1.1	84.2	85.3	83.3	▲ 2.3	

鋳工業生産者在庫指数(在庫額ウエイト)

2015年=100.0

	業種・特殊分類名	ウエイト	原 指 数				季 節 調 整 済 指 数			
			2021年4月	2022年3月	2022年4月	前年同月比	2022年2月	2022年3月	2022年4月	前月比
	鋳工業	10000.0	93.7	97.4	99.1	5.8	101.8	101.4	100.3	▲ 1.1
業 種 分 類	製造工業	9957.6	93.8	97.5	99.2	5.8	101.9	101.5	100.4	▲ 1.1
	鉄鋼業	1143.2	89.4	100.7	103.1	15.3	100.0	103.9	102.9	▲ 1.0
	非鉄金属工業	385.4	84.6	90.7	92.6	9.5	87.8	90.0	92.9	3.2
	金属製品工業	569.6	89.9	90.2	93.1	3.6	90.7	93.8	93.6	▲ 0.2
	汎用機械工業	386.8	90.9	79.9	83.6	▲ 8.0	89.6	85.1	87.5	2.8
	生産用機械工業	732.9	76.4	82.9	76.5	0.1	87.8	86.3	79.0	▲ 8.5
	業務用機械工業	314.5	67.0	80.0	71.6	6.9	85.1	86.0	77.9	▲ 9.4
	電子部品・デバイス工業	354.6	89.8	111.7	119.4	33.0	116.5	114.9	121.8	6.0
	電気機械工業	753.3	123.5	119.1	131.0	6.1	125.7	133.4	123.4	▲ 7.5
	情報通信機械工業	188.8	111.0	87.6	115.7	4.2	101.7	107.1	136.6	27.5
	輸送機械工業	704.6	69.6	81.5	79.4	14.1	78.4	92.2	87.2	▲ 5.4
	窯業・土石製品工業	352.8	125.5	146.3	147.1	17.2	145.1	146.5	144.9	▲ 1.1
	化学工業	1603.8	94.5	101.9	-	-	105.9	101.0	-	-
	化学工業(除. 医薬品)	1603.8	94.5	101.9	99.8	5.6	105.9	101.0	99.3	▲ 1.7
	石油・石炭製品工業	754.7	88.6	73.6	78.4	▲ 11.5	91.6	78.3	78.6	0.4
	プラスチック製品工業	579.0	110.1	117.3	116.7	6.0	118.3	118.1	117.4	▲ 0.6
	パルプ・紙・紙加工品工業	358.3	96.1	99.6	97.6	1.6	101.9	101.0	99.6	▲ 1.4
	繊維工業	164.4	128.3	122.5	126.1	▲ 1.7	129.6	128.2	130.4	1.7
	食料品・たばこ工業	-	-	-	-	-	-	-	-	-
	その他工業	610.9	96.8	89.4	92.7	▲ 4.2	96.7	94.0	94.4	0.4
	ゴム製品工業	117.1	91.3	98.2	105.5	15.6	104.8	101.2	102.9	1.7
家具工業	81.6	50.8	51.8	53.8	5.9	76.6	64.5	64.7	0.3	
印刷業	-	-	-	-	-	-	-	-	-	
木材・木製品工業	179.3	99.1	94.3	-	-	93.4	96.4	-	-	
その他製品工業	232.9	114.0	94.3	94.4	▲ 17.2	103.7	97.6	98.0	0.4	
鋳業	42.4	74.2	75.0	78.1	5.3	80.1	80.6	81.3	0.9	
参 考	自動車工業	691.9	70.3	82.1	80.0	13.8	78.7	92.4	87.8	▲ 5.0
	鉄鋼・非鉄金属工業	1528.6	88.2	98.2	100.5	13.9	97.2	100.2	100.5	0.3
	汎用・業務用機械工業	701.3	80.2	79.9	78.2	▲ 2.5	87.3	85.2	83.6	▲ 1.9
	電気・情報通信機械工業	942.1	121.0	112.8	127.9	5.7	119.8	128.5	126.4	▲ 1.6
財 分 類	最終需要財	4084.9	90.3	90.4	91.8	1.7	95.5	97.9	94.3	▲ 3.7
	投資財	2476.0	86.8	96.0	94.6	9.0	98.9	102.1	97.5	▲ 4.5
	資本財	1539.0	84.0	96.4	93.1	10.8	99.6	104.6	97.1	▲ 7.2
	資本財(除. 輸送機械)	1230.2	80.2	86.5	83.3	3.9	93.3	93.0	87.1	▲ 6.3
	建設財	937.0	91.5	95.3	97.1	6.1	97.7	99.4	98.9	▲ 0.5
	消費財	1608.9	95.6	81.7	87.6	▲ 8.4	88.9	90.3	89.5	▲ 0.9
	耐久消費財	1200.3	90.3	73.4	81.2	▲ 10.1	80.1	82.6	82.1	▲ 0.6
	非耐久消費財	408.6	111.1	106.2	106.3	▲ 4.3	115.8	114.4	111.1	▲ 2.9
	生産財	5915.1	96.2	102.2	104.1	8.2	106.3	103.9	104.4	0.5
	鋳工業用生産財	5244.5	97.4	105.5	107.3	10.2	108.1	106.7	107.5	0.7
その他用生産財	670.6	86.5	76.6	79.4	▲ 8.2	92.1	81.6	80.6	▲ 1.2	

鋳工業生産者在庫率指数(在庫額ウエイト)

2015年=100.0

	業種・特殊分類名	ウエイト	原 指 数				季 節 調 整 済 指 数			
			2021年4月	2022年3月	2022年4月	前年同月比	2022年2月	2022年3月	2022年4月	前月比
	鋳工業	9608.9	103.7	97.8	118.0	13.8	116.1	112.1	118.3	5.5
業 種 分 類	製造工業	9604.0	103.7	97.8	118.0	13.8	116.1	112.2	118.3	5.4
	鉄鋼業	1102.3	110.9	124.4	141.2	27.3	131.0	136.8	133.8	▲ 2.2
	非鉄金属工業	385.4	83.4	96.9	94.5	13.3	95.1	101.6	97.9	▲ 3.6
	金属製品工業	506.3	100.6	100.2	109.4	8.7	106.1	106.1	109.0	2.7
	汎用機械工業	386.8	90.4	70.7	89.9	▲ 0.6	87.0	83.6	91.3	9.2
	生産用機械工業	642.3	107.2	57.4	78.0	▲ 27.2	92.9	84.7	74.3	▲ 12.3
	業務用機械工業	314.5	84.3	84.6	92.9	10.2	105.7	96.3	93.9	▲ 2.5
	電子部品・デバイス工業	354.6	125.6	138.1	267.4	112.9	161.7	151.7	246.3	62.4
	電気機械工業	599.0	91.4	87.8	115.4	26.3	114.6	118.1	107.6	▲ 8.9
	情報通信機械工業	188.8	136.9	99.8	276.4	101.9	154.4	144.9	319.3	120.4
	輸送機械工業	704.6	92.9	93.5	107.6	15.8	107.0	120.9	118.9	▲ 1.7
	窯業・土石製品工業	352.8	106.5	105.6	113.2	6.3	115.9	109.9	112.0	1.9
	化学工業	1603.8	93.5	98.5	-	-	116.2	106.5	-	-
	化学工業(除. 医薬品)	1603.8	93.5	98.5	107.3	14.8	116.2	106.5	110.1	3.4
	石油・石炭製品工業	754.7	130.4	88.0	104.7	▲ 19.7	118.8	101.3	100.2	▲ 1.1
	プラスチック製品工業	579.0	104.1	111.6	112.9	8.5	122.1	118.5	118.9	0.3
	パルプ・紙・紙加工品工業	353.8	102.9	101.6	110.6	7.5	119.4	112.5	114.6	1.9
	繊維工業	164.4	135.2	136.7	133.1	▲ 1.6	156.9	163.8	143.8	▲ 12.2
	食料品・たばこ工業	-	-	-	-	-	-	-	-	-
	その他工業	610.9	106.4	85.5	101.4	▲ 4.7	106.3	98.5	102.4	4.0
	ゴム製品工業	117.1	103.1	106.4	128.3	24.4	126.3	119.3	124.4	4.3
家具工業	81.6	55.0	40.9	65.2	18.5	86.8	75.3	76.5	1.6	
印刷業	-	-	-	-	-	-	-	-	-	
木材・木製品工業	179.3	96.5	90.7	-	-	84.9	88.3	-	-	
その他製品工業	232.9	133.6	86.6	103.1	▲ 22.8	123.9	103.8	113.2	9.1	
鋳業	4.9	106.1	120.9	116.1	9.4	118.4	134.6	112.8	▲ 16.2	
参 考	自動車工業	691.9	93.2	93.6	107.7	15.6	107.1	120.0	120.1	0.1
	鉄鋼・非鉄金属工業	1487.7	103.8	117.2	129.1	24.4	122.3	125.4	125.1	▲ 0.2
	汎用・業務用機械工業	701.3	87.6	76.9	91.2	4.1	95.1	89.4	92.6	3.6
	電気・情報通信機械工業	787.8	102.3	90.7	154.0	50.5	126.9	124.1	150.0	20.9
財 分 類	最終需要財	3776.7	104.7	86.0	109.7	4.8	111.7	107.6	111.0	3.2
	投資財	2370.1	108.0	91.8	110.9	2.7	115.0	114.7	108.8	▲ 5.1
	資本財	1448.4	112.3	90.2	114.4	1.9	117.9	124.8	112.8	▲ 9.6
	資本財(除. 輸送機械)	1139.6	105.3	69.8	95.4	▲ 9.4	103.2	98.8	93.1	▲ 5.8
	建設財	921.7	101.2	94.3	105.3	4.1	107.6	101.4	101.7	0.3
	消費財	1406.6	99.1	76.3	107.6	8.6	104.3	95.1	113.4	19.2
	耐久消費財	998.0	89.9	66.8	105.5	17.4	91.8	86.2	109.0	26.5
	非耐久消費財	408.6	121.5	99.7	112.8	▲ 7.2	134.9	119.4	124.2	4.0
	生産財	5832.2	103.1	105.5	123.3	19.6	119.2	114.7	123.4	7.6
	鋳工業用生産財	5199.1	100.5	108.5	126.5	25.9	119.7	117.0	126.5	8.1
その他用生産財	633.1	124.6	80.7	97.4	▲ 21.8	114.1	94.7	97.9	3.4	