

関東地域の鋳工業生産活動

(平成30年2月速報)

平成30年4月16日
関東経済産業局

概況

－ 鋳工業生産活動は、持ち直しの動きがみられる －

2月の鋳工業生産指数は、繊維工業、鋳業の2業種で低下したものの、輸送機械工業、電気機械工業、はん用機械工業等の16業種で上昇したことから、前月比5.1%と2か月ぶりの上昇となった。

主要業種の生産動向をみると、以下のとおり。

- ・輸送機械工業は、自動車用エンジン、普通乗用車、駆動伝導・操縦装置部品等が上昇。
- ・電気機械工業は、セパレート形エアコン、サーボモータ、電気冷蔵庫等が上昇。
- ・はん用機械工業は、コンベヤ、エレベータ、はん用内燃機関等が上昇。

出荷指数は同4.9%と2か月ぶりの上昇、在庫指数は同0.4%と3か月連続の上昇となった。

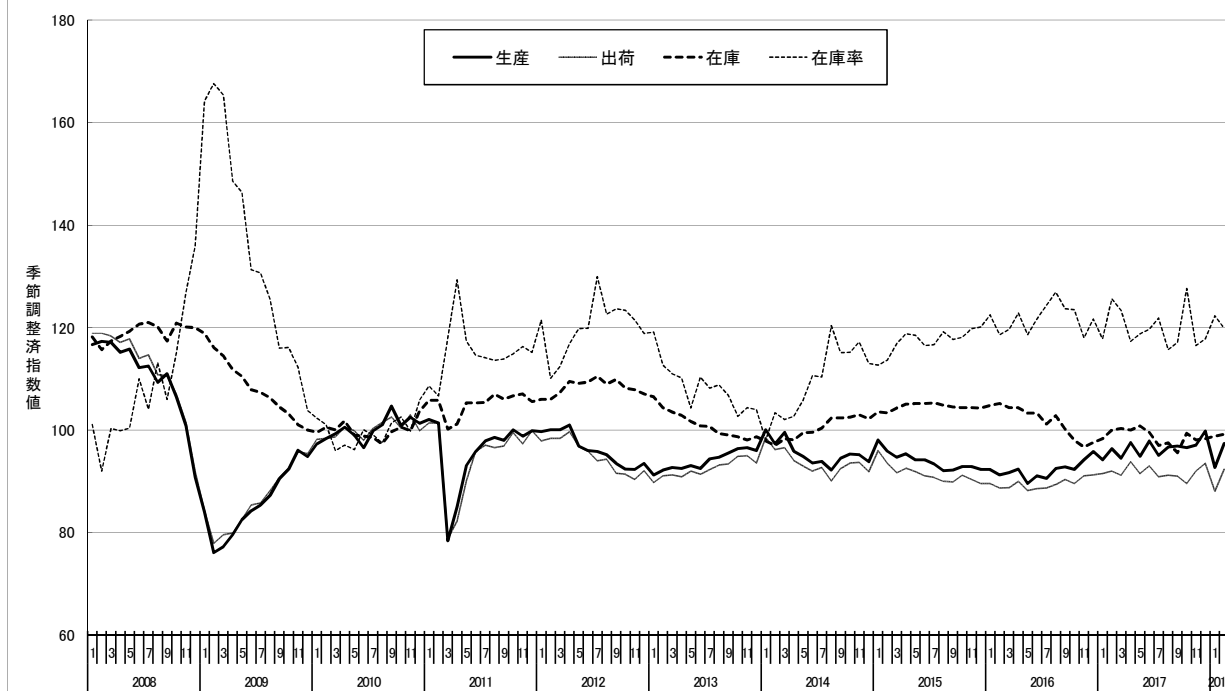
(参考)全国の製造工業生産予測調査によると、3月、4月とも上昇を予測している。

季節調整済指数 平成22年=100.0

	管内			全国		
	指数	前月比 (%)	前年同月比 (%)	指数	前月比 (%)	前年同月比 (%)
生産	97.4	5.1	0.6	103.4	4.1	1.4
出荷	92.4	4.9	▲ 0.2	100.4	2.2	0.6
在庫	99.2	0.4	▲ 0.8	109.9	0.9	1.6
在庫率	119.9	▲ 2.0	▲ 4.5	114.1	▲ 0.1	2.5

▲は低下を示す(前年同月比は原指数による)

管内鋳工業生産・出荷・在庫・在庫率指数の推移



総務企画部 企画調査課 経済調査室 統計解析担当
TEL:048-600-0244(直通)

管内鋳工業指数

平成 22年=100.0

	生産				出荷				在庫				在庫率			
	季節調整済指数		原指数		季節調整済指数		原指数		季節調整済指数		原指数		季節調整済指数		原指数	
		前月(期)比		前年(同月期)比		前月(期)比		前年(同月期)比		前月(期)比		前年(同月期)比		前月(期)比		前年(同月期)比
27年			94.0	▲ 1.6			91.5	▲ 2.3			104.3	1.8			117.4	7.1
28年			92.3	▲ 1.8			89.6	▲ 2.1			96.8	▲ 7.2			121.9	3.8
29年			96.4	4.4			91.8	2.5			97.5	0.7			119.9	▲ 1.6
26年度			95.0	▲ 0.9			93.0	▲ 1.3			97.9	6.0			112.6	7.4
27年度			93.3	▲ 1.8			90.7	▲ 2.5			98.2	0.3			118.7	5.4
28年度			93.0	▲ 0.3			90.2	▲ 0.6			94.3	▲ 4.0			122.3	3.0
28年Ⅳ期	94.1	2.3	94.7	1.0	90.7	1.3	92.0	0.0	97.6	▲ 2.6	96.8	▲ 7.2	121.1	▲ 3.1	119.6	1.4
29年Ⅰ期	95.0	1.0	97.0	2.9	91.6	1.0	93.7	2.3	100.3	2.8	94.3	▲ 4.0	122.3	1.0	119.5	1.4
Ⅱ期	96.8	1.9	94.6	6.4	92.8	1.3	89.2	4.6	99.6	▲ 0.7	100.0	▲ 3.7	118.6	▲ 3.0	120.8	▲ 2.0
Ⅲ期	96.2	▲ 0.6	95.4	4.3	91.0	▲ 1.9	90.8	1.3	95.6	▲ 4.0	94.7	▲ 4.6	118.2	▲ 0.3	120.0	▲ 5.5
Ⅳ期	97.8	1.7	98.6	4.1	91.7	0.8	93.3	1.4	98.3	2.8	97.5	0.7	120.6	2.0	119.2	▲ 0.3
29年 2月	96.4	2.3	94.5	2.2	92.0	0.5	90.5	0.8	100.0	1.7	101.0	▲ 5.0	125.6	6.6	126.3	5.9
3月	94.5	▲ 2.0	107.7	3.1	91.2	▲ 0.9	105.1	2.7	100.3	0.3	94.3	▲ 4.0	123.4	▲ 1.8	102.9	3.2
4月	97.6	3.3	93.1	4.5	93.8	2.9	87.6	3.4	100.0	▲ 0.3	97.6	▲ 4.2	117.3	▲ 4.9	118.5	▲ 4.5
5月	94.9	▲ 2.8	89.7	7.4	91.5	▲ 2.5	84.5	5.2	100.8	0.8	101.5	▲ 2.4	118.8	1.3	126.3	0.2
6月	97.9	3.2	101.0	7.4	93.0	1.6	95.5	4.9	99.6	▲ 1.2	100.0	▲ 3.7	119.7	0.8	117.7	▲ 1.7
7月	95.1	▲ 2.9	96.9	5.0	90.9	▲ 2.3	92.5	2.4	97.0	▲ 2.6	98.8	▲ 4.2	121.9	1.8	120.1	▲ 2.0
8月	96.7	1.7	89.7	4.5	91.2	0.3	84.6	2.1	97.5	0.5	99.6	▲ 5.1	115.7	▲ 5.1	127.9	▲ 8.8
9月	96.9	0.2	99.5	3.3	91.0	▲ 0.2	95.4	▲ 0.1	95.6	▲ 1.9	94.7	▲ 4.6	117.1	1.2	111.9	▲ 5.3
10月	96.6	▲ 0.3	98.0	6.2	89.6	▲ 1.5	91.0	1.3	99.4	4.0	99.8	1.4	127.6	9.0	125.7	3.3
11月	97.1	0.5	98.4	3.0	92.0	2.7	94.0	1.1	98.1	▲ 1.3	99.2	1.4	116.5	▲ 8.7	116.5	▲ 1.3
12月	99.8	2.8	99.3	3.1	93.5	1.6	94.8	1.6	98.3	0.2	97.5	0.7	117.8	1.1	115.3	▲ 3.2
(r)30年 1月	92.7	▲ 7.1	88.6	▲ 0.2	88.1	▲ 5.8	83.5	▲ 2.3	98.8	0.5	101.2	0.5	122.3	3.8	134.1	3.8
(p)2月	97.4	5.1	95.1	0.6	92.4	4.9	90.3	▲ 0.2	99.2	0.4	100.2	▲ 0.8	119.9	▲ 2.0	120.6	▲ 4.5

全国鋳工業指数

平成 22年=100.0

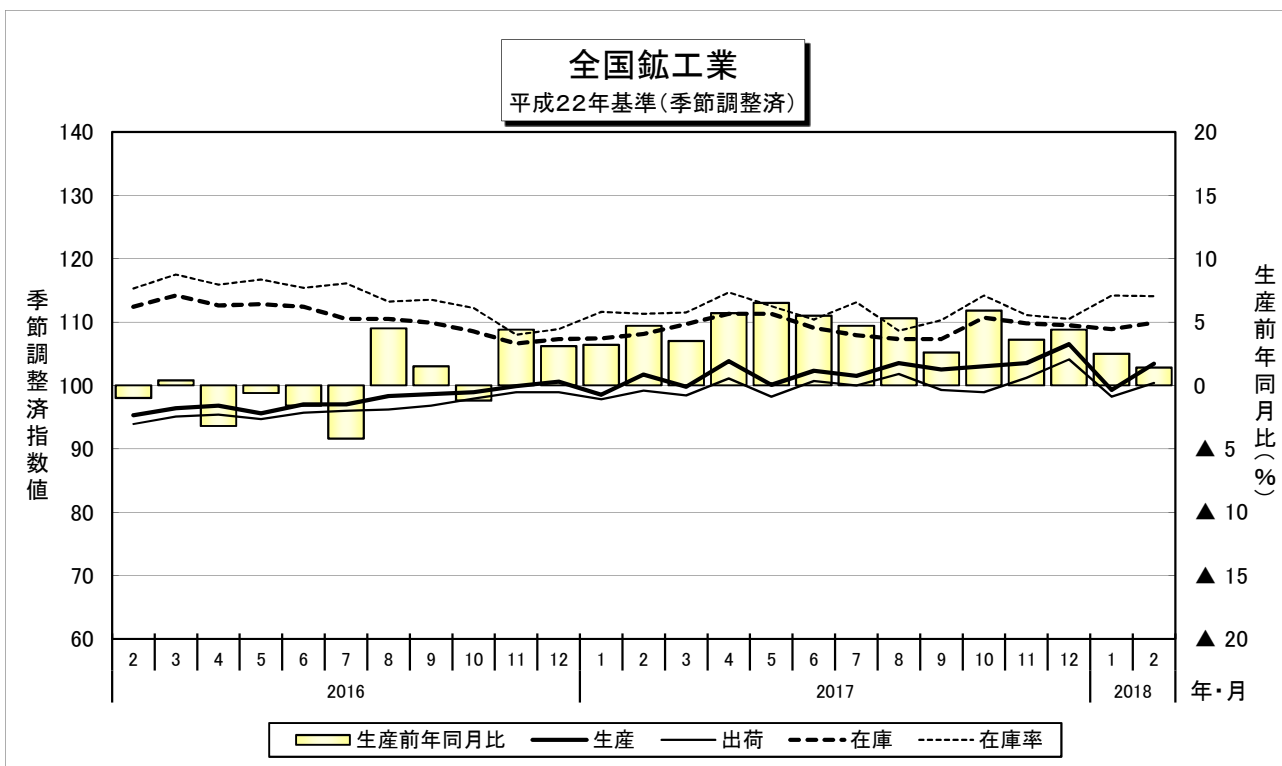
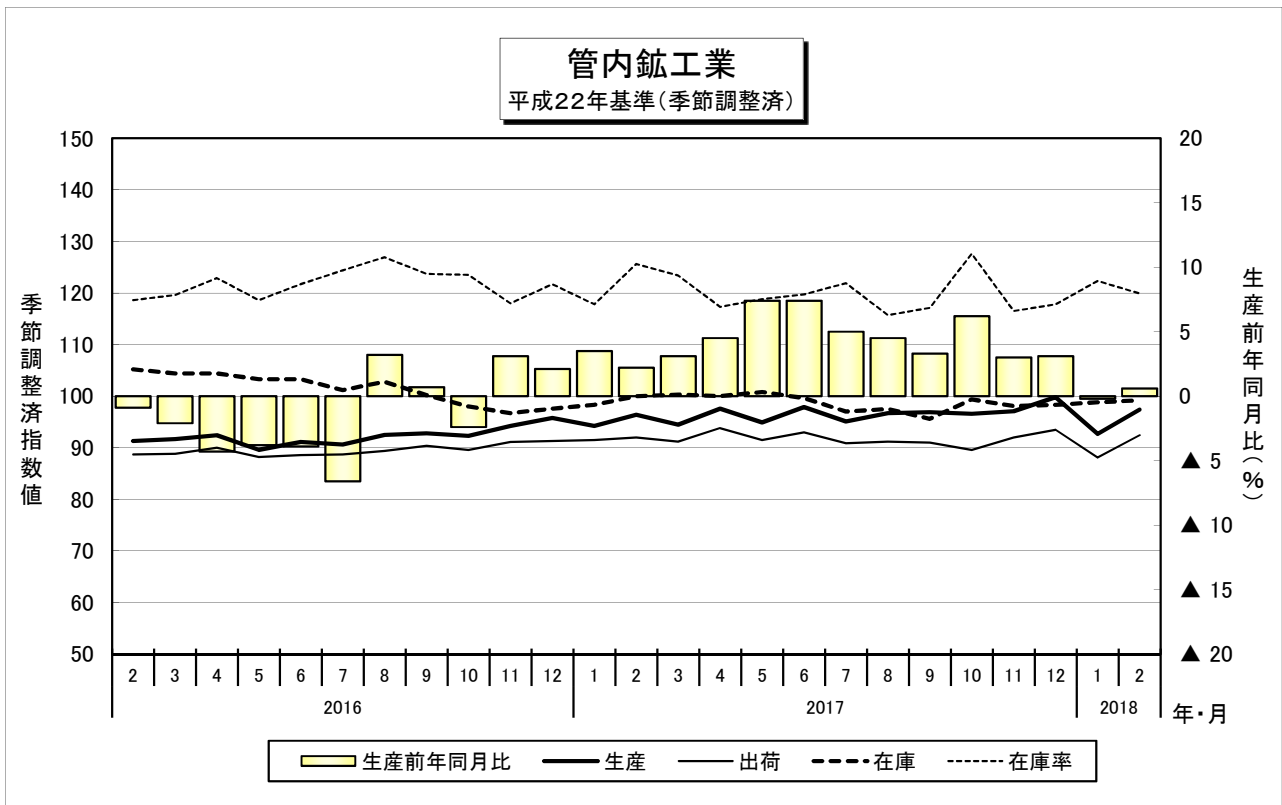
	生産				出荷				在庫				在庫率			
	季節調整済指数		原指数		季節調整済指数		原指数		季節調整済指数		原指数		季節調整済指数		原指数	
		前月(期)比		前年(同月期)比		前月(期)比		前年(同月期)比		前月(期)比		前年(同月期)比		前月(期)比		前年(同月期)比
27年			97.8	▲ 1.2			96.9	▲ 1.3			112.3	0.0			114.2	4.0
28年			97.7	▲ 0.1			96.3	▲ 0.6			106.4	▲ 5.3			114.2	0.0
29年			102.1	4.5			100.0	3.8			108.6	2.1			111.7	▲ 2.2
26年度			98.4	▲ 0.5			97.5	▲ 1.2			104.9	6.1			112.0	5.4
27年度			97.5	▲ 0.9			96.4	▲ 1.1			106.1	1.1			114.9	2.6
28年度			98.6	1.1			97.2	0.8			101.9	▲ 4.0			112.9	▲ 1.7
28年Ⅳ期	99.8	1.8	100.5	2.1	98.6	2.4	99.5	1.8	107.3	▲ 2.4	106.4	▲ 5.3	109.7	▲ 4.0	109.2	▲ 4.5
29年Ⅰ期	100.0	0.2	101.3	3.8	98.5	▲ 0.1	101.1	3.7	109.7	2.2	101.9	▲ 4.0	111.5	1.6	109.0	▲ 4.5
Ⅱ期	102.1	2.1	99.8	5.8	100.0	1.5	96.4	5.2	109.1	▲ 0.5	109.4	▲ 2.9	112.5	0.9	113.3	▲ 3.0
Ⅲ期	102.5	0.4	102.3	4.2	100.4	0.4	100.1	3.7	107.3	▲ 1.6	107.1	▲ 2.4	110.7	▲ 1.6	113.0	▲ 3.1
Ⅳ期	104.3	1.8	105.1	4.6	101.4	1.0	102.5	3.0	109.5	2.1	108.6	2.1	111.9	1.1	111.4	2.0
29年 2月	101.7	3.2	98.9	4.7	99.2	1.4	97.5	3.7	108.1	0.7	109.3	▲ 3.9	111.3	▲ 0.3	112.7	▲ 3.4
3月	99.8	▲ 1.9	112.0	3.5	98.4	▲ 0.8	113.9	3.5	109.7	1.5	101.9	▲ 4.0	111.5	0.2	94.0	▲ 5.1
4月	103.8	4.0	98.2	5.7	101.1	2.7	94.4	4.9	111.3	1.5	105.7	▲ 1.1	114.7	2.9	110.5	▲ 1.1
5月	100.1	▲ 3.6	95.1	6.5	98.2	▲ 2.9	91.3	5.4	111.3	0.0	110.5	▲ 1.3	112.5	▲ 1.9	119.8	▲ 3.6
6月	102.3	2.2	106.1	5.5	100.7	2.5	103.5	5.3	109.1	▲ 2.0	109.4	▲ 2.9	110.4	▲ 1.9	109.5	▲ 4.3
7月	101.5	▲ 0.8	103.3	4.7	100.0	▲ 0.7	100.4	4.1	107.9	▲ 1.1	110.4	▲ 2.3	113.3	2.6	113.7	▲ 2.4
8月	103.5	2.0	97.4	5.3	101.8	1.8	94.9	5.8	107.3	▲ 0.6	111.1	▲ 2.9	108.6	▲ 4.1	119.3	▲ 4.1
9月	102.5	▲ 1.0	106.2	2.6	99.3	▲ 2.5	105.1	1.5	107.3	0.0	107.1	▲ 2.4	110.3	1.6	105.9	▲ 2.8
10月	103.0	0.5	104.7	5.9	98.9	▲ 0.4	99.7	2.7	110.7	3.2	112.2	2.0	114.2	3.5	114.9	1.8
11月	103.5	0.5	105.4	3.6	101.2	2.3	103.0	2.3	109.8	▲ 0.8	112.4	3.0	111.1	▲ 2.7	111.9	2.8
12月	106.5	2.9	105.2	4.4	104.1	2.9	104.8	4.2	109.5	▲ 0.3	108.6	2.1	110.5	▲ 0.5	107.5	1.5
(r)30年 1月	99.3	▲ 6.8	95.4	2.5	98.2	▲ 5.7	93.8	2.0	108.9	▲ 0.5	112.0	1.4	114.2	3.3	123.0	2.3
(p)2月	103.4	4.1	100.3	1.4	100.4	2.2	98.1	0.6	109.9	0.9	111.1	1.6	114.1	▲ 0.1	115.5	2.5

注) 1. 在庫の年、年度及び四半期の数値は期末値。全国及び管内の鋳工業指数は28年間補正済み。

2. pは速報値、rは修正値、各比率は伸び率(%)。

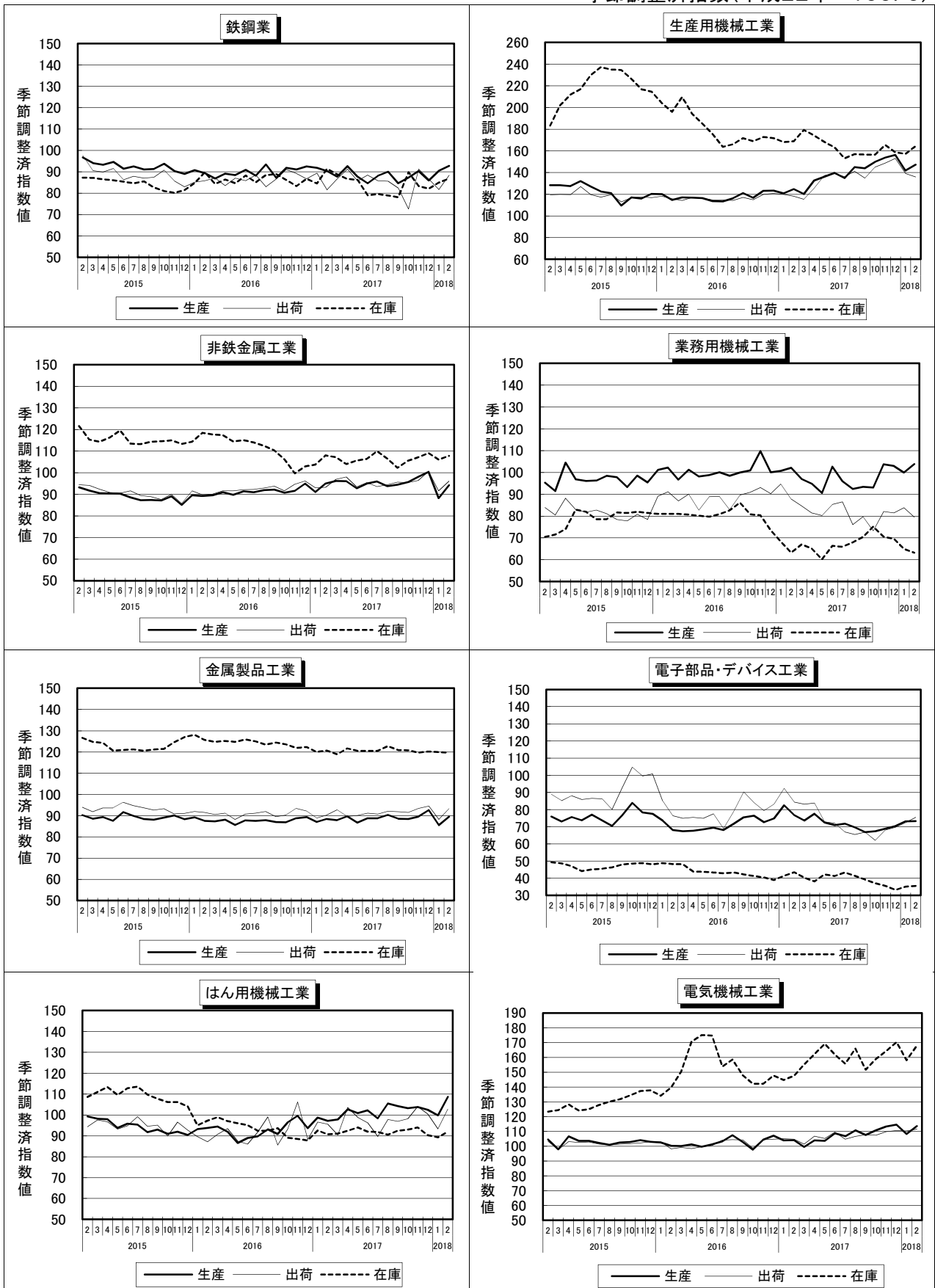
3. 平成22年基準鋳工業指数における季節調整は、米国センサス局のX-12-ARIMA (Version 0.2.10)を用いて実施した。

鉬工業生産・出荷・在庫の推移(管内・全国)



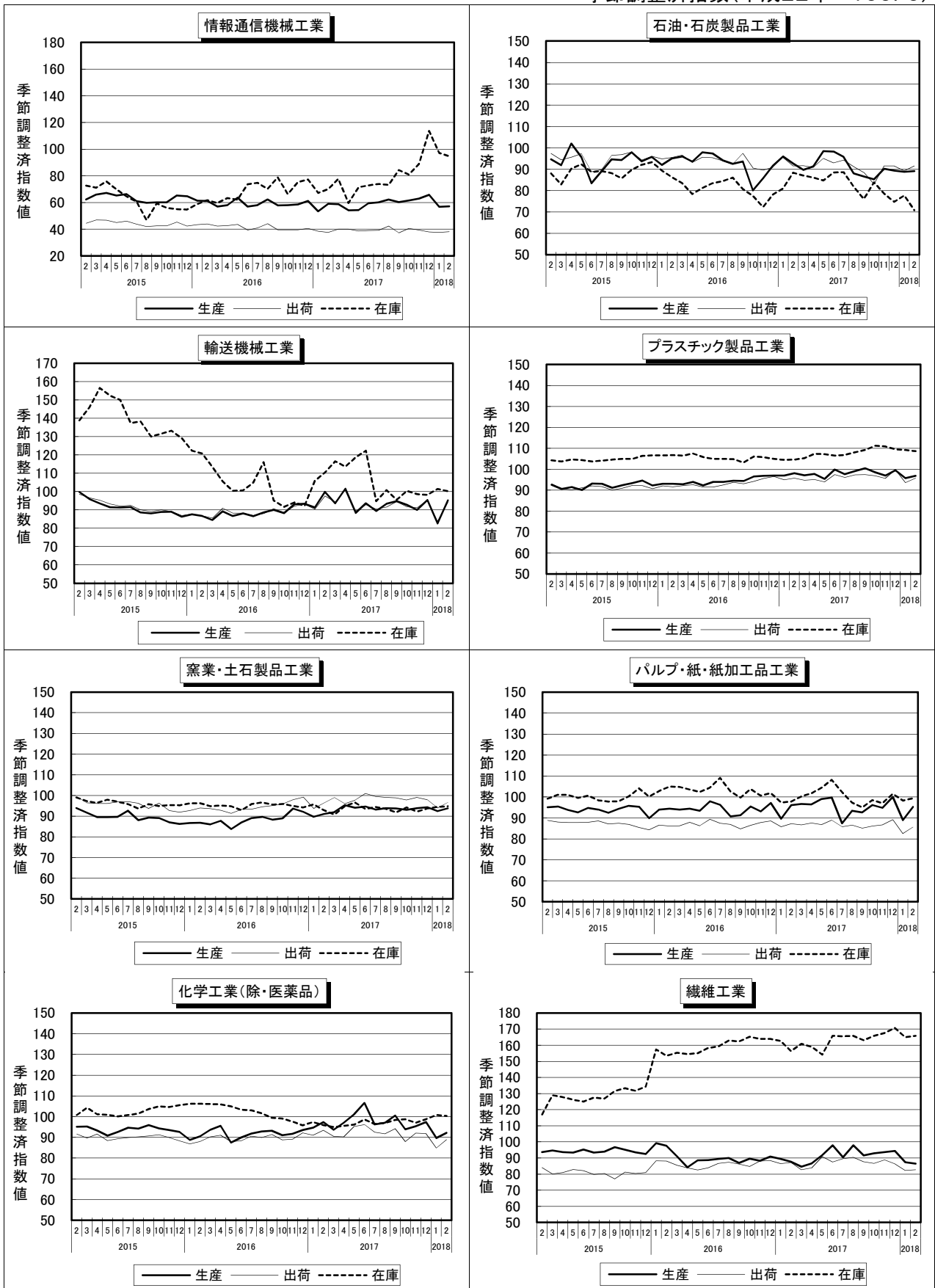
主要業種グラフ(その1)

季節調整済指数(平成22年=100.0)



主要業種グラフ(その2)

季節調整済指数(平成22年=100.0)



業種品目の動向

生産 上昇 16 業種

輸送機械工業 15.2 (▲ 13.3)	自動車用エンジン、普通乗用車、駆動伝導・操縦装置部品
電気機械工業 5.0 (▲ 5.5)	セパレート形エアコン、サーボモータ、電気冷蔵庫
はん用機械工業 8.8 (▲ 2.5)	コンベヤ、エレベータ、はん用内燃機関
以上の業種以外で 大きく寄与した品目	化粧品(化学工業(除.医薬品))、デスクトップ型パソコン(情報通信機械工業)、マシニングセンタ(生産用機械工業)

生産 低下 2 業種

繊維工業 ▲ 1.0 (▲ 7.4)	合成繊維織物(長繊維)
鉱業 ▲ 0.7 (▲ 12.3)	天然ガス

出荷 上昇 15 業種

輸送機械工業 12.4 (▲ 12.3)	普通乗用車、自動車用エンジン、駆動伝導・操縦装置部品
化学工業(除.医薬品) 4.7 (▲ 7.5)	化粧品、ポリプロピレン
はん用機械工業 10.2 (▲ 7.1)	コンベヤ
以上の業種以外で 大きく寄与した品目	サーボモータ(電気機械工業)、プラスチック製機械器具部品(プラスチック製品工業)、特殊鋼熱間鋼管(鉄鋼業)

出荷 低下 3 業種

生産用機械工業 ▲ 2.4 (▲ 9.0)	フラットパネル・ディスプレイ製造装置、半導体製造装置、マシニングセンタ
業務用機械工業 ▲ 5.1 (2.8)	カメラ用交換レンズ

在庫 上昇 10 業種

電気機械工業 6.3 (▲ 7.2)	セパレート形エアコン、電気冷蔵庫、リチウムイオン蓄電池
生産用機械工業 4.6 (▲ 0.9)	マシニングセンタ
鉄鋼業 2.1 (3.5)	普通鋼冷延広幅帯鋼、鋼半製品、亜鉛めっき鋼板
以上の業種以外で 大きく寄与した品目	灯油(石油・石炭製品工業)

在庫 低下 8 業種

石油・石炭製品工業 ▲ 8.9 (4.0)	ナフサ、軽油、ジェット燃料油
化学工業(除.医薬品) ▲ 0.5 (2.1)	フェノール、合成アセトン、キシレン

数値は前月比、()内は前月における値。

業種は上から、品目は左から寄与度の高い順となっている。

鉱工業生産指数(付加価値額ウエイト)

平成22年=100.0

	業種・特殊分類名	ウエイト	原 指 数			季 節 調 整 済 指 数		
			30年1月	30年2月	前年同月比 (%)	30年1月	30年2月	前月比 (%)
業 種 分 類	鉱工業	10000.0	88.6	95.1	0.6	92.7	97.4	5.1
	製造工業	9972.0	88.6	95.1	0.7	92.6	97.4	5.2
	鉄鋼業	284.1	91.0	87.4	1.2	90.5	92.8	2.5
	非鉄金属工業	253.0	84.8	91.9	▲ 1.1	88.2	94.2	6.8
	金属製品工業	485.3	80.4	85.0	0.5	85.5	89.5	4.7
	はん用機械工業	416.8	94.4	104.5	11.3	99.9	108.7	8.8
	生産用機械工業	606.2	129.7	137.8	16.0	141.8	147.3	3.9
	業務用機械工業	154.7	90.2	100.7	2.7	100.0	103.9	3.9
	電子部品・デバイス工業	591.9	67.8	66.7	▲ 3.6	73.2	73.4	0.3
	電気機械工業	926.5	98.1	112.4	7.8	108.3	113.7	5.0
	情報通信機械工業	617.2	56.6	59.9	▲ 2.9	56.8	57.1	0.5
	輸送機械工業	1862.0	81.1	94.8	▲ 3.4	82.7	95.3	15.2
	窯業・土石製品工業	231.7	88.9	90.5	2.4	92.4	93.8	1.5
	化学工業	1514.6	103.5	-	-	104.0	-	-
	化学工業(除. 医薬品)	1026.1	93.0	90.6	▲ 4.7	89.7	92.2	2.8
	石油・石炭製品工業	230.1	95.1	88.6	▲ 4.2	88.8	89.1	0.3
	プラスチック製品工業	464.1	88.0	92.1	▲ 1.3	95.7	96.9	1.3
	パルプ・紙・紙加工品工業	178.5	84.0	91.7	▲ 1.5	89.0	95.2	7.0
	繊維工業	87.1	87.3	85.5	▲ 2.5	87.4	86.5	▲ 1.0
	食料品・たばこ工業	413.8	72.7	-	-	89.2	-	-
その他工業	654.4	84.6	92.0	▲ 2.3	89.4	91.5	2.3	
ゴム製品工業	151.8	71.5	79.5	▲ 1.5	76.8	81.6	6.3	
家具工業	63.8	128.4	146.0	▲ 4.1	122.7	125.4	2.2	
印刷業	301.4	79.5	86.2	▲ 3.8	86.9	87.0	0.1	
木材・木製品工業	48.9	83.6	-	-	86.1	-	-	
その他製品工業	88.5	93.0	97.8	3.4	97.4	100.7	3.4	
鉱業	28.0	102.8	94.7	▲ 8.9	84.7	84.1	▲ 0.7	
産業総合(鉱工業、電力・ガス事業)	10310.5	89.6	95.5	0.6	93.1	97.5	4.7	
電力・ガス事業	310.5	119.6	109.6	1.2	103.3	102.3	▲ 1.0	
機械工業	5175.3	86.8	96.6	3.1	91.4	98.5	7.8	
一般機械工業(旧分類)	1037.8	114.4	123.3	13.4	123.2	130.1	5.6	
精密機械工業(旧分類)	157.7	91.3	101.9	7.3	101.3	106.8	5.4	
特 殊 分 類	鉱工業	10000.0	88.6	95.1	0.6	92.6	97.3	5.1
	最終需要財	4413.5	92.6	101.1	0.7	98.3	103.5	5.3
	投資財	2326.6	101.7	110.2	3.0	107.0	111.1	3.8
	資本財	1841.1	103.6	112.6	3.6	110.0	113.6	3.3
	資本財(除. 輸送機械)	1563.6	106.5	114.1	4.7	113.7	114.9	1.1
	建設財	485.5	94.6	100.9	0.4	95.9	101.3	5.6
	消費財	2086.9	82.4	91.0	▲ 2.3	88.5	95.3	7.7
	耐久消費財	899.6	58.1	69.9	2.2	62.3	73.7	18.3
	非耐久消費財	1187.3	100.7	107.0	▲ 4.3	109.2	111.7	2.3
	生産財	5586.5	85.5	90.3	0.6	87.7	92.6	5.6
鉱工業用生産財	4943.6	86.1	91.0	1.1	88.3	93.6	6.0	
その他用生産財	642.9	80.8	84.5	▲ 4.0	85.8	85.6	▲ 0.2	

鋳工業生産者出荷指数(出荷額ウエイト)

平成22年=100.0

	業種・特殊分類名	ウエイト	原 指 数			季 節 調 整 済 指 数		
			30年1月	30年2月	前年同月比 (%)	30年1月	30年2月	前月比 (%)
業 種 分 類	鋳工業	10000.0	83.5	90.3	▲ 0.2	88.1	92.4	4.9
	製造工業	9976.7	83.4	90.2	▲ 0.2	88.1	92.3	4.8
	鉄鋼業	464.8	78.6	86.6	6.3	81.7	88.4	8.2
	非鉄金属工業	332.0	89.1	94.8	2.3	91.6	96.0	4.8
	金属製品工業	381.5	83.6	86.9	2.2	88.2	93.3	5.8
	はん用機械工業	369.3	87.2	96.9	7.8	93.3	102.8	10.2
	生産用機械工業	533.1	125.0	131.2	11.5	139.3	135.9	▲ 2.4
	業務用機械工業	269.7	71.6	76.9	▲ 9.0	83.8	79.5	▲ 5.1
	電子部品・デバイス工業	549.3	67.3	64.8	▲ 9.7	72.5	75.5	4.1
	電気機械工業	750.6	96.9	108.6	5.4	110.4	111.6	1.1
	情報通信機械工業	681.0	35.2	40.6	▲ 1.0	37.6	38.1	1.3
	輸送機械工業	2174.7	81.0	95.3	▲ 2.3	83.7	94.1	12.4
	窯業・土石製品工業	173.2	90.1	92.1	▲ 2.3	94.0	96.6	2.8
	化学工業	1221.1	95.1	-	-	96.1	-	-
	化学工業(除. 医薬品)	943.1	86.1	87.4	▲ 4.5	84.9	88.9	4.7
	石油・石炭製品工業	638.5	94.2	91.4	▲ 1.1	89.2	91.5	2.6
	プラスチック製品工業	369.7	85.5	90.2	▲ 0.4	93.6	95.8	2.4
	パルプ・紙・紙加工品工業	200.7	78.1	83.2	▲ 2.9	82.5	85.6	3.8
	繊維工業	56.4	79.9	84.1	▲ 5.7	82.2	82.7	0.6
	食料品・たばこ工業	424.8	70.9	-	-	84.6	-	-
その他工業	386.3	83.0	92.0	▲ 2.4	89.6	92.4	3.1	
ゴム製品工業	99.8	70.6	79.2	▲ 0.1	80.1	83.6	4.4	
家具工業	52.5	124.7	153.4	▲ 3.6	126.5	131.1	3.6	
印刷業	103.8	74.2	80.3	▲ 3.7	81.0	81.3	0.4	
木材・木製品工業	49.7	80.9	-	-	84.3	-	-	
その他製品工業	80.5	83.8	89.2	▲ 2.0	91.6	93.3	1.9	
鋳業	23.3	121.6	114.4	2.7	102.5	102.0	▲ 0.5	
産業総合(鋳工業、電力・ガス事業)	10705.2	85.7	91.4	▲ 0.2	89.1	92.9	4.3	
電力・ガス事業	705.2	117.8	108.0	0.8	102.4	101.5	▲ 0.9	
機械工業	5327.7	80.3	89.8	0.6	86.3	91.3	5.8	
一般機械工業(旧分類)	951.1	105.6	112.9	6.8	116.4	118.4	1.7	
精密機械工業(旧分類)	244.8	77.4	83.4	3.7	89.7	87.9	▲ 2.0	
特 殊 分 類	鋳工業	10000.0	83.4	90.3	▲ 0.2	88.0	92.4	5.0
	最終需要財	4577.2	83.8	92.3	▲ 0.1	90.9	93.9	3.3
	投資財	2352.1	94.2	102.6	0.9	101.4	103.5	2.1
	資本財	1814.3	95.0	104.4	0.9	104.2	104.8	0.6
	資本財(除. 輸送機械)	1375.0	98.3	106.2	2.2	107.0	107.4	0.4
	建設財	537.8	91.4	96.6	0.8	93.3	98.9	6.0
	消費財	2225.1	72.8	81.3	▲ 1.6	79.5	83.6	5.2
	耐久消費財	1200.5	55.4	66.8	2.1	62.3	68.1	9.3
	非耐久消費財	1024.6	93.1	98.2	▲ 4.4	100.5	102.0	1.5
	生産財	5422.8	83.1	88.6	▲ 0.2	85.1	91.3	7.3
鋳工業用生産財	4769.4	83.4	89.4	▲ 0.1	85.6	92.5	8.1	
その他用生産財	653.4	81.1	82.9	▲ 1.2	82.2	84.1	2.3	

鉱工業生産者在庫指数(在庫額ウエイト)

平成22年=100.0

	業種・特殊分類名	ウエイト	原 指 数			季 節 調 整 済 指 数		
			30年1月	30年2月	前年同月比 (%)	30年1月	30年2月	前月比 (%)
業 種 分 類	鉱工業	10000.0	101.2	100.2	▲ 0.8	98.8	99.2	0.4
	製造工業	9979.9	101.2	100.2	▲ 0.8	98.8	99.1	0.3
	鉄鋼業	1934.6	89.3	86.4	▲ 5.1	85.0	86.8	2.1
	非鉄金属工業	428.9	105.7	106.8	▲ 0.2	106.1	107.8	1.6
	金属製品工業	401.2	111.9	113.2	▲ 0.8	119.9	119.6	▲ 0.3
	はん用機械工業	248.1	90.8	92.0	1.3	89.3	92.0	3.0
	生産用機械工業	524.3	163.3	166.5	▲ 2.6	157.1	164.4	4.6
	業務用機械工業	288.4	65.1	64.4	0.0	65.0	63.3	▲ 2.6
	電子部品・デバイス工業	514.9	34.6	36.4	▲ 18.6	35.1	35.5	1.1
	電気機械工業	518.5	149.5	162.4	13.9	158.1	168.1	6.3
	情報通信機械工業	176.9	109.1	98.4	35.0	97.2	94.7	▲ 2.6
	輸送機械工業	580.1	122.0	109.9	▲ 9.2	101.5	100.3	▲ 1.2
	窯業・土石製品工業	398.2	93.5	95.0	2.0	94.4	94.8	0.4
	化学工業	1868.5	104.7	-	-	100.8	-	-
	化学工業(除. 医薬品)	1868.5	104.7	105.3	4.6	100.8	100.3	▲ 0.5
	石油・石炭製品工業	694.8	79.0	66.4	▲ 19.9	77.7	70.8	▲ 8.9
	プラスチック製品工業	448.6	108.6	109.1	3.8	109.2	108.6	▲ 0.5
	パルプ・紙・紙加工品工業	412.9	96.5	97.9	1.6	98.3	99.4	1.1
	繊維工業	136.2	174.4	173.6	6.1	164.9	165.9	0.6
	食料品・たばこ工業	-	-	-	-	-	-	-
その他工業	404.8	85.8	87.6	▲ 4.7	83.7	84.3	0.7	
ゴム製品工業	120.6	77.1	82.1	▲ 6.2	82.9	83.4	0.6	
家具工業	34.5	181.3	163.6	▲ 1.1	138.0	128.2	▲ 7.1	
印刷業	-	-	-	-	-	-	-	
木材・木製品工業	132.1	69.8	-	-	71.1	-	-	
その他製品工業	117.6	84.6	90.1	6.3	80.3	86.2	7.3	
鉱業	20.1	84.0	80.4	▲ 3.8	82.9	81.2	▲ 2.1	
産業総合(鉱工業、電力・ガス事業)	10000.0	101.2	100.2	▲ 0.8	98.8	99.2	0.4	
電力・ガス事業	-	-	-	-	-	-	-	
機械工業	2851.2	109.5	109.7	0.6	105.4	107.7	2.2	
一般機械工業(旧分類)	789.1	140.0	142.8	▲ 3.3	135.1	139.8	3.5	
精密機械工業(旧分類)	264.0	61.2	59.7	13.7	62.1	59.3	▲ 4.5	
特 殊 分 類	鉱工業	10000.0	101.2	100.2	▲ 0.7	98.8	99.2	0.4
	最終需要財	3316.1	119.2	118.2	0.9	115.1	116.6	1.3
	投資財	1841.4	120.0	119.3	▲ 1.8	116.7	117.4	0.6
	資本財	1004.4	137.2	137.0	▲ 1.9	130.7	133.7	2.3
	資本財(除. 輸送機械)	847.5	140.3	141.2	▲ 2.6	134.5	137.9	2.5
	建設財	837.0	99.3	98.0	▲ 1.9	99.4	97.6	▲ 1.8
	消費財	1474.7	118.1	116.8	4.6	112.0	116.6	4.1
	耐久消費財	1088.7	128.3	126.8	7.5	122.7	125.9	2.6
	非耐久消費財	386.0	89.4	88.6	▲ 5.7	87.3	91.9	5.3
	生産財	6683.9	92.2	91.3	▲ 1.7	90.4	90.7	0.3
鉱工業用生産財	6082.2	94.4	93.9	▲ 0.5	92.3	93.1	0.9	
その他用生産財	601.7	70.5	64.6	▲ 16.6	69.3	67.2	▲ 3.0	

鉱工業生産者在庫率指数(在庫額ウエイト)

平成22年=100.0

	業種・特殊分類名	ウエイト	原 指 数			季 節 調 整 済 指 数		
			30年1月	30年2月	前年同月比 (%)	30年1月	30年2月	前月比 (%)
業	鉱工業	9726.0	134.1	120.6	▲ 4.5	122.3	119.9	▲ 2.0
	製造工業	9705.9	134.2	120.7	▲ 4.6	123.1	120.0	▲ 2.5
	鉄鋼業	1874.9	140.0	106.3	▲ 27.3	120.5	105.5	▲ 12.4
	非鉄金属工業	428.9	123.3	122.2	▲ 2.6	119.6	120.1	0.4
	金属製品工業	369.2	163.8	155.5	1.7	148.8	147.0	▲ 1.2
	はん用機械工業	248.1	123.5	107.2	4.3	114.7	108.4	▲ 5.5
	生産用機械工業	474.8	124.3	110.0	▲ 11.8	109.5	115.0	5.0
	業務用機械工業	288.4	108.5	97.8	14.4	91.8	92.9	1.2
	電子部品・デバイス工業	514.9	175.3	201.0	▲ 2.1	178.7	187.0	4.6
	電気機械工業	390.8	182.1	178.5	31.8	173.9	181.0	4.1
情報通信機械工業	176.9	261.9	178.9	▲ 22.1	222.5	184.8	▲ 16.9	
種	輸送機械工業	580.1	165.3	123.4	0.3	128.1	118.5	▲ 7.5
	窯業・土石製品工業	397.9	116.9	114.8	9.2	109.9	104.5	▲ 4.9
	化学工業	1868.5	119.0	-	-	113.3	-	-
	化学工業(除. 医薬品)	1868.5	119.0	116.2	8.1	113.3	111.5	▲ 1.6
	石油・石炭製品工業	694.8	89.0	77.4	▲ 17.3	97.7	85.7	▲ 12.3
	プラスチック製品工業	448.6	121.5	117.0	4.2	109.7	111.3	1.5
	パルプ・紙・紙加工品工業	408.1	124.8	119.7	7.5	120.2	120.8	0.5
	繊維工業	136.2	190.3	171.3	9.9	175.7	184.7	5.1
	食料品・たばこ工業	-	-	-	-	-	-	-
	その他工業	404.8	98.8	92.9	▲ 1.7	90.6	91.7	1.2
分	ゴム製品工業	120.6	109.2	103.6	▲ 3.8	103.8	105.2	1.3
	家具工業	34.5	143.9	103.8	11.1	112.9	105.2	▲ 6.8
	印刷業	-	-	-	-	-	-	-
	木材・木製品工業	132.1	84.3	-	-	80.4	-	-
	その他製品工業	117.6	91.3	90.0	15.2	82.3	90.6	10.1
	鉱業	20.1	70.4	69.4	▲ 6.8	81.8	78.9	▲ 3.5
	産業総合(鉱工業、電力・ガス事業)	9726.0	134.1	120.6	▲ 4.5	122.3	119.9	▲ 2.0
	電力・ガス事業	-	-	-	-	-	-	-
	機械工業	2674.0	158.8	143.4	0.9	139.3	143.5	3.0
	一般機械工業(旧分類)	739.6	126.4	111.7	▲ 6.5	111.9	113.2	1.2
精密機械工業(旧分類)	264.0	103.8	91.8	18.1	90.5	88.1	▲ 2.7	
特	鉱工業	9726.0	134.1	120.6	▲ 4.5	123.0	119.9	▲ 2.5
	最終需要財	3106.9	141.9	122.1	2.7	124.1	123.0	▲ 0.9
	投資財	1790.0	127.3	115.5	2.4	115.8	115.6	▲ 0.2
	資本財	953.0	126.0	107.1	▲ 5.3	109.6	108.3	▲ 1.2
	資本財(除. 輸送機械)	796.1	120.7	105.7	▲ 7.4	106.5	108.2	1.6
	建設財	837.0	128.7	125.1	11.4	123.4	123.6	0.2
	消費財	1316.9	161.9	131.2	3.2	132.8	131.7	▲ 0.8
	耐久消費財	930.9	186.0	146.0	3.3	148.2	144.4	▲ 2.6
	非耐久消費財	386.0	103.9	95.5	2.6	98.3	102.2	4.0
	生産財	6619.1	130.4	119.9	▲ 7.6	123.8	117.6	▲ 5.0
類	鉱工業用生産財	6017.4	134.1	123.4	▲ 7.1	126.4	120.0	▲ 5.1
	その他用生産財	601.7	93.2	84.0	▲ 15.0	93.9	91.5	▲ 2.6

鉱工業指数(除、在庫・在庫率指数)における X-12-ARIMAのスペックファイル等について

(1)手法

鉱工業指数における季節調整済指数系列は、季節要因に加え、曜日・祝祭日要因、うるう年要因によっても調整されている。

具体的には、以下のとおり。

$$\text{季節調整済指数} = \text{原指数} \div (\text{季節} \cdot \text{曜日} \cdot \text{祝祭日} \cdot \text{うるう年指数})$$

(2)スペックファイル

X-12-ARIMAでの季節調整に使用しているスペックファイルの見本は以下のとおり。

```

series      { start = 2009.1
              span = (2009.1,2016.12)
              decimals = 1 }
transform  { function = log }
arima      { model = (0 1 0)(0 1 1) }
regression { variables =( td1nolpyear lpyear) →在庫・在庫率指数の場合は、
              save = (td hol)                regressionの[ ]内を削除
              user = (jap-hol)
              usertype = holiday
              start = 2009.1
              file = "xxxxxxxxxxxxxxxxxxxxxxx" }
forecast   { maxlead =12 }
estimate   { save = (mdl)
              maxiter = 500 }
x11{ print = (none + d10 + d11 + d16)
       save = (d10 d11 d16)
       seasonalma = x11default }
    
```

(3)季節指数等の運用

平成29年1月以降の季節指数は、暫定季節調整方式を採用している。具体的には、平成28年の季節指数を適用している。

これに対して、曜日・祝祭日・うるう年指数には、暫定方式をとらず、上記(2)で推計されたパラメータとカレンダーから計算して利用している。

(4)外れ値処理

平成22年基準改定において、外れ値が検出された系列と外れ値処理を行った種別、年月は以下のとおり。

系列名称	外れ値種別	処理年月
生産	TC	2009.2
	TC	2011.3
出荷	TC	2009.2
	TC	2011.3
在庫	TC	2011.3

TC(TemporaryChange): 一時的変化

LS(LevelShift): 水準変化

※これにより、平成28年年間補正で修正した(2)のスペックファイルは以下のとおり。
(生産指数の場合)

```
regression { variables = (td1nolpyear lpyear tc2009.2 tc2011.3)
```