

関東地域の鋳工業生産活動

(平成28年12月速報)

平成29年2月14日
関東経済産業局

概況

鋳工業生産活動は、緩やかな持ち直しの動きがみられる

12月の鋳工業生産指数は、はん用機械工業、業務用機械工業等の4業種で低下したものの、電気機械工業、化学工業(除.医薬品)、電子部品・デバイス工業等の14業種で上昇したことから、前月比0.8%と2か月連続の上昇となった。

主要業種の生産動向をみると、以下のとおり。

- ・電気機械工業は、セパレート形エアコン、非標準変圧器、電力変換装置等が上昇。
- ・化学工業(除.医薬品)は、フェノール、パラキシレン、キシレン等が上昇。
- ・電子部品・デバイス工業は、シリコンウエハ等が上昇。

出荷指数は同0.0%と前月と同水準、在庫指数は同0.5%と4か月ぶりの上昇となった。

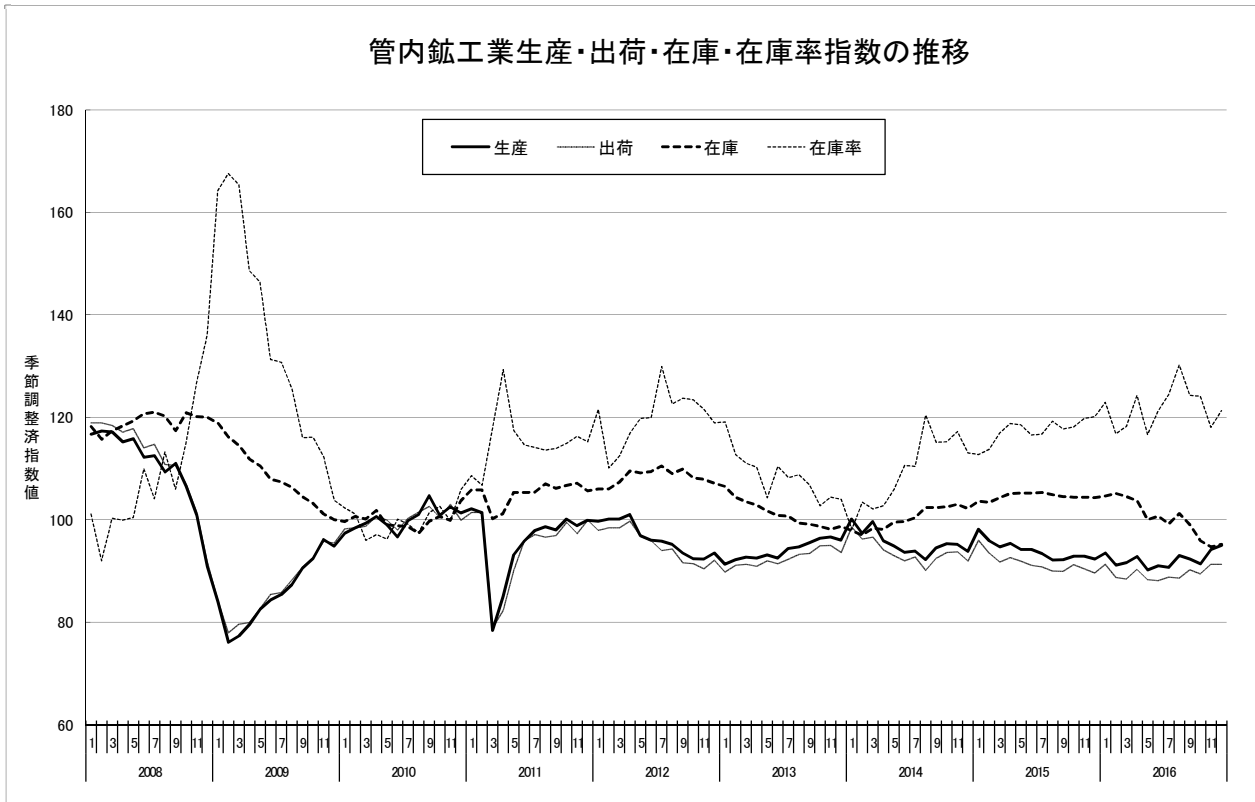
(参考)全国の製造工業生産予測調査によると、1月、2月とも上昇を予測している。

季節調整済指数 平成22年=100.0

	管内			全国		
	指数	前月比 (%)	前年同月比 (%)	指数	前月比 (%)	前年同月比 (%)
生産	95.0	0.8	1.3	100.4	0.5	3.0
出荷	91.3	0.0	0.3	99.0	▲0.3	2.4
在庫	95.2	0.5	▲8.7	107.1	0.2	▲5.0
在庫率	121.3	2.8	1.0	108.8	0.9	▲6.5

▲は低下を示す(前年同月比は原指数による)

管内鋳工業生産・出荷・在庫・在庫率指数の推移



総務企画部 調査課 統計解析担当
TEL:048-600-0244(直通)

管内鉱工業指数

平成22年=100.0

	生産				出荷				在庫				在庫率			
	季節調整済指数		原指数		季節調整済指数		原指数		季節調整済指数		原指数		季節調整済指数		原指数	
		前月(期)比		前年(同月期)比		前月(期)比		前年(同月期)比		前月(期)比		前年(同月期)比		前月(期)比		前年(同月期)比
26年			95.5	▲1.6			93.7	▲1.4			102.5	▲3.9			109.6	▲0.8
27年			94.0	▲1.6			91.5	▲2.3			104.3	▲1.8			117.4	▲7.1
(p)28年			92.3	▲1.8			89.6	▲2.1			95.2	▲8.7			122.0	▲3.9
25年度			95.9	▲1.8			94.2	▲1.3			92.4	▲6.4			104.8	▲12.9
26年度			95.0	▲0.9			93.0	▲1.3			97.9	▲6.0			112.6	▲7.4
27年度			93.2	▲1.9			90.7	▲2.5			98.1	▲0.2			118.7	▲5.4
27年Ⅳ期	92.7	0.1	93.8	▲2.2	90.4	0.2	92.0	▲2.7	104.3	▲0.2	104.3	▲1.8	119.3	1.2	117.9	▲3.6
28年Ⅰ期	92.1	▲0.6	94.0	▲3.0	89.5	▲1.0	91.4	▲3.5	104.5	0.2	98.1	0.2	119.3	0.0	117.8	▲4.5
Ⅱ期	91.3	▲0.9	89.3	▲3.6	88.9	▲0.7	85.6	▲3.3	100.7	▲3.6	100.7	▲4.3	120.7	1.2	123.7	▲2.2
Ⅲ期	92.0	0.8	91.8	▲0.8	89.2	0.3	89.6	▲1.2	99.0	▲1.7	98.1	▲5.3	126.3	4.6	126.7	▲7.3
(p)Ⅳ期	93.5	1.6	94.2	0.4	90.7	1.7	91.8	▲0.2	95.2	▲3.8	95.2	▲8.7	121.1	▲4.1	119.6	▲1.4
27年12月	92.3	▲0.6	94.3	▲1.8	89.6	▲0.9	92.6	▲3.3	104.3	▲0.1	104.3	▲1.8	120.1	0.3	117.9	▲5.9
28年1月	93.5	1.3	85.1	▲6.2	91.3	1.9	82.3	▲6.5	104.6	0.3	107.3	0.9	122.9	2.3	134.2	▲9.0
2月	91.1	▲2.6	92.6	▲0.8	88.7	▲2.8	89.9	▲1.3	105.1	0.5	106.1	1.7	116.8	▲5.0	119.4	▲2.8
3月	91.6	0.5	104.2	▲2.3	88.4	▲0.3	102.1	▲2.8	104.5	▲0.6	98.1	0.2	118.2	1.2	99.8	▲1.1
4月	92.8	1.3	89.1	▲4.3	90.3	2.1	84.6	▲4.1	103.7	▲0.8	100.7	▲1.4	124.3	5.2	125.0	▲4.6
5月	90.2	▲2.8	84.4	▲2.8	88.3	▲2.2	80.9	▲2.4	100.0	▲3.6	100.4	▲4.9	116.6	▲6.2	126.2	▲1.6
6月	91.0	0.9	94.4	▲3.5	88.1	▲0.2	91.2	▲3.3	100.7	0.7	100.7	▲4.3	121.2	3.9	119.9	▲4.1
7月	90.7	▲0.3	93.1	▲5.8	88.8	0.8	90.6	▲5.3	99.2	▲1.5	101.0	▲5.8	124.4	2.6	122.0	▲6.6
8月	93.0	2.5	86.0	▲3.5	88.6	▲0.2	82.7	0.9	101.2	2.0	103.1	▲3.5	130.2	4.7	140.0	▲9.3
9月	92.3	▲0.8	96.3	0.7	90.2	1.8	95.4	1.1	99.0	▲2.2	98.1	▲5.3	124.3	▲4.5	118.0	▲5.6
10月	91.4	▲1.0	91.7	▲3.1	89.4	▲0.9	89.5	▲3.6	95.9	▲3.1	96.6	▲8.2	124.1	▲0.2	121.7	▲5.1
(r)11月	94.2	3.1	95.4	3.0	91.3	2.1	93.0	2.6	94.7	▲1.3	96.2	▲9.3	118.0	▲4.9	118.1	▲1.5
(p)12月	95.0	0.8	95.5	1.3	91.3	0.0	92.9	0.3	95.2	0.5	95.2	▲8.7	121.3	2.8	119.1	▲1.0

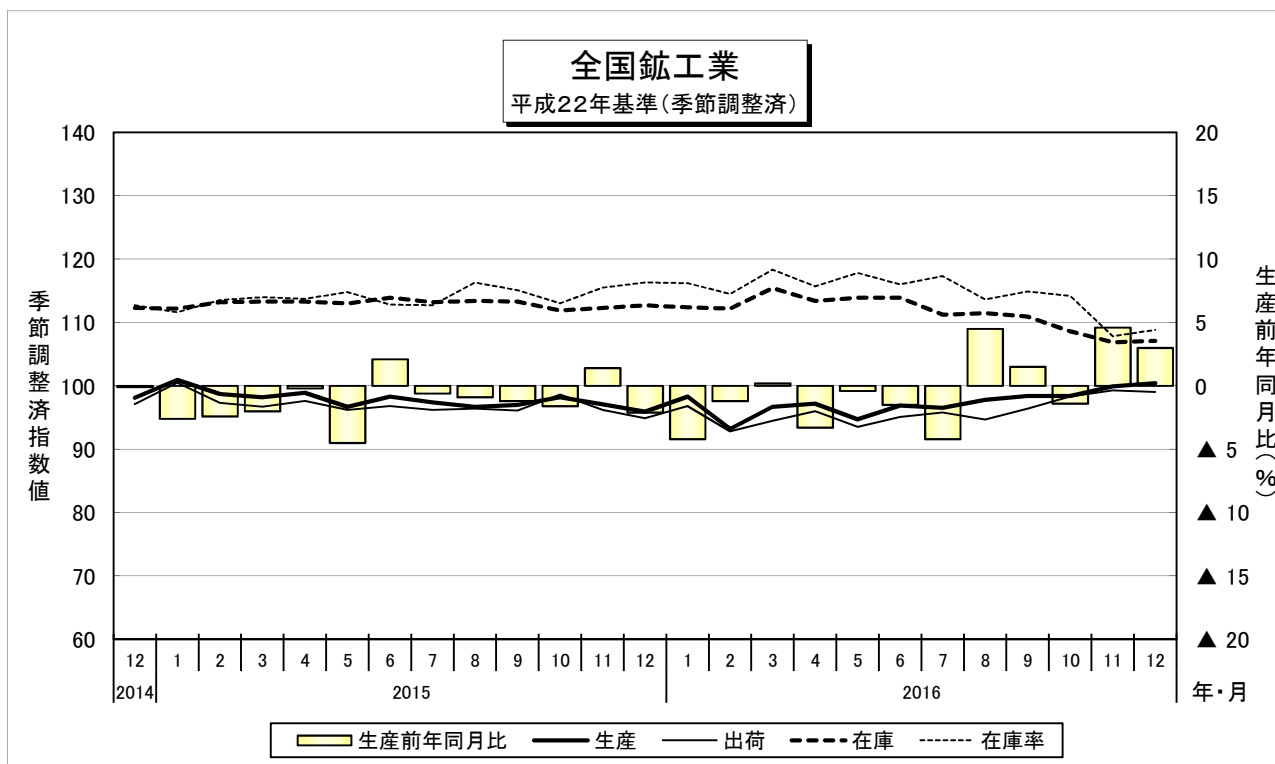
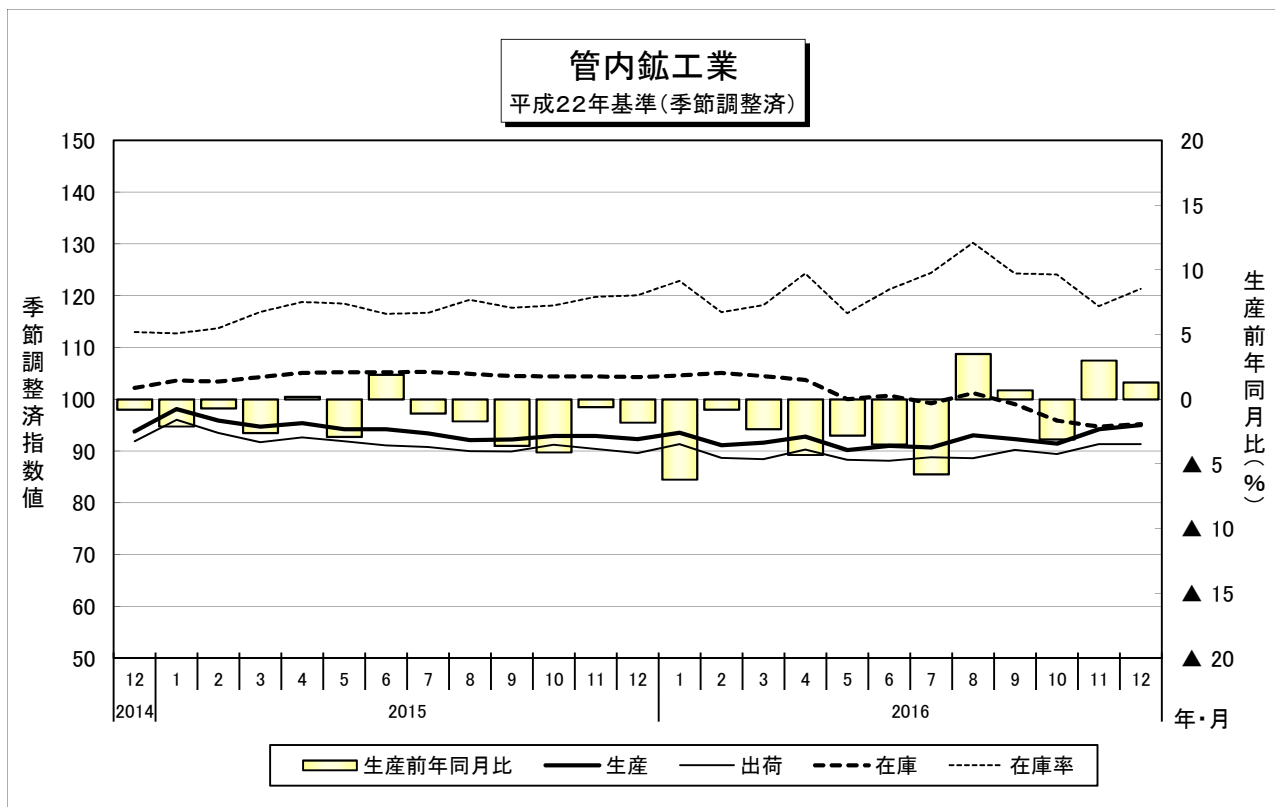
全国鉱工業指数

平成22年=100.0

	生産				出荷				在庫				在庫率			
	季節調整済指数		原指数		季節調整済指数		原指数		季節調整済指数		原指数		季節調整済指数		原指数	
		前月(期)比		前年(同月期)比		前月(期)比		前年(同月期)比		前月(期)比		前年(同月期)比		前月(期)比		前年(同月期)比
26年			99.0	▲2.1			98.2	▲1.3			112.3	▲6.2			109.8	0.7
27年			97.8	▲1.2			96.9	▲1.3			112.3	0.0			114.2	▲4.0
(p)28年			97.6	▲0.2			96.1	▲0.8			106.7	▲5.0			114.6	0.4
25年度			98.9	▲3.2			98.7	▲2.9			98.9	▲1.2			106.3	▲7.1
26年度			98.4	▲0.5			97.5	▲1.2			104.9	▲6.1			112.0	▲5.4
27年度			97.4	▲1.0			96.3	▲1.2			106.8	▲1.8			115.0	▲2.7
27年Ⅳ期	97.1	0.1	98.4	▲0.8	96.6	0.4	97.7	▲0.8	112.7	▲0.5	112.3	0.0	114.9	0.2	114.3	0.8
28年Ⅰ期	96.1	▲1.0	97.4	▲1.6	94.7	▲2.0	97.2	▲2.4	115.4	2.4	106.8	1.8	116.3	1.2	114.3	▲2.9
Ⅱ期	96.3	0.2	94.3	▲1.8	94.9	0.2	91.5	▲2.0	113.9	▲1.3	113.3	0.0	116.5	0.2	117.3	▲2.4
Ⅲ期	97.6	1.3	98.2	0.4	95.6	0.7	96.4	▲0.6	110.9	▲2.6	110.5	▲2.0	115.3	▲1.0	117.1	0.3
(p)Ⅳ期	99.6	2.0	100.4	2.0	98.9	3.5	99.4	1.7	107.1	▲3.4	106.7	▲5.0	110.3	▲4.3	109.6	▲4.1
27年12月	95.9	▲1.2	97.8	▲2.1	94.9	▲1.4	98.2	▲2.5	112.7	0.4	112.3	0.0	116.3	0.7	113.1	▲3.1
28年1月	98.3	2.5	89.8	▲4.2	96.8	2.0	88.1	▲5.4	112.4	▲0.3	116.2	0.2	116.2	▲0.1	126.4	▲4.1
2月	93.2	▲5.2	94.4	▲1.2	92.8	▲4.1	93.8	▲1.6	112.2	▲0.2	114.0	▲0.9	114.5	▲1.5	117.2	0.9
3月	96.7	3.8	108.0	0.2	94.5	1.8	109.7	▲0.7	115.4	2.9	106.8	1.8	118.3	3.3	99.4	▲3.8
4月	97.2	0.5	92.8	▲3.3	96.0	1.6	89.7	▲3.4	113.4	▲1.7	107.5	0.1	115.7	▲2.2	112.3	▲1.8
5月	94.7	▲2.6	89.4	▲0.4	93.5	▲2.6	86.5	▲1.0	113.9	0.4	112.6	0.8	117.8	1.8	124.7	▲2.6
6月	96.9	2.3	100.7	▲1.5	95.1	1.7	98.2	▲1.7	113.9	0.0	113.3	0.0	116.0	▲1.5	114.9	▲2.8
7月	96.5	▲0.4	98.7	▲4.2	95.8	0.7	96.2	▲4.0	111.2	▲2.4	113.7	▲1.8	117.3	1.1	116.9	▲4.0
8月	97.8	1.3	92.5	▲4.5	94.7	▲1.1	89.5	1.6	111.5	0.3	115.0	▲1.6	113.6	▲3.2	124.8	▲2.3
9月	98.4	0.6	103.5	1.5	96.4	1.8	103.4	0.7	110.9	▲0.5	110.5	▲2.0	114.9	1.1	109.6	▲0.2
10月	98.4	0.0	98.7	▲1.4	98.3	2.0	96.9	▲2.0	108.6	▲2.1	110.7	▲3.0	114.2	▲0.6	113.6	▲1.1
(r)11月	99.9	1.5	101.9	4.6	99.3	1.0	100.8	5.1	106.9	▲1.6	109.9	▲4.8	107.8	▲5.6	109.4	▲6.7
(p)12月	100.4	0.5	100.7	3.0	99.0	▲0.3	100.6	2.4	107.1	0.2	106.7	▲5.0	108.8	0.9	105.8	▲6.5

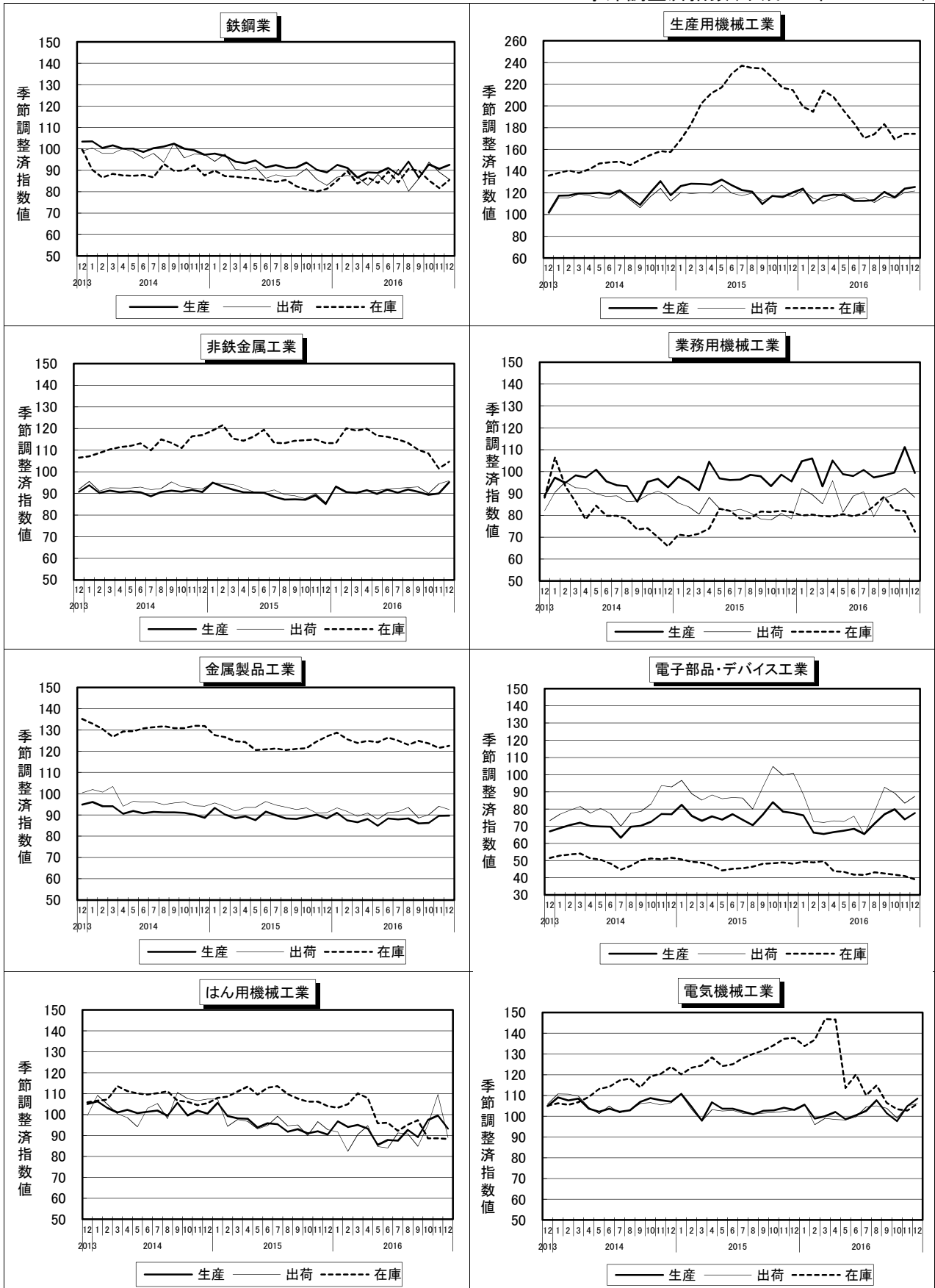
注) 1. 在庫の年、年度及び四半期の数値は期末値。全国及び管内の鉱工業指数は27年間補正済み。
 2. pは速報値、rは修正値、各比率は伸び率(%)。
 3. 平成22年基準鉱工業指数における季節調整は、米国センサス局のX-12-ARIMA (Version 0.2.10)を用いて実施した。

鉍工業生産・出荷・在庫の推移(管内・全国)



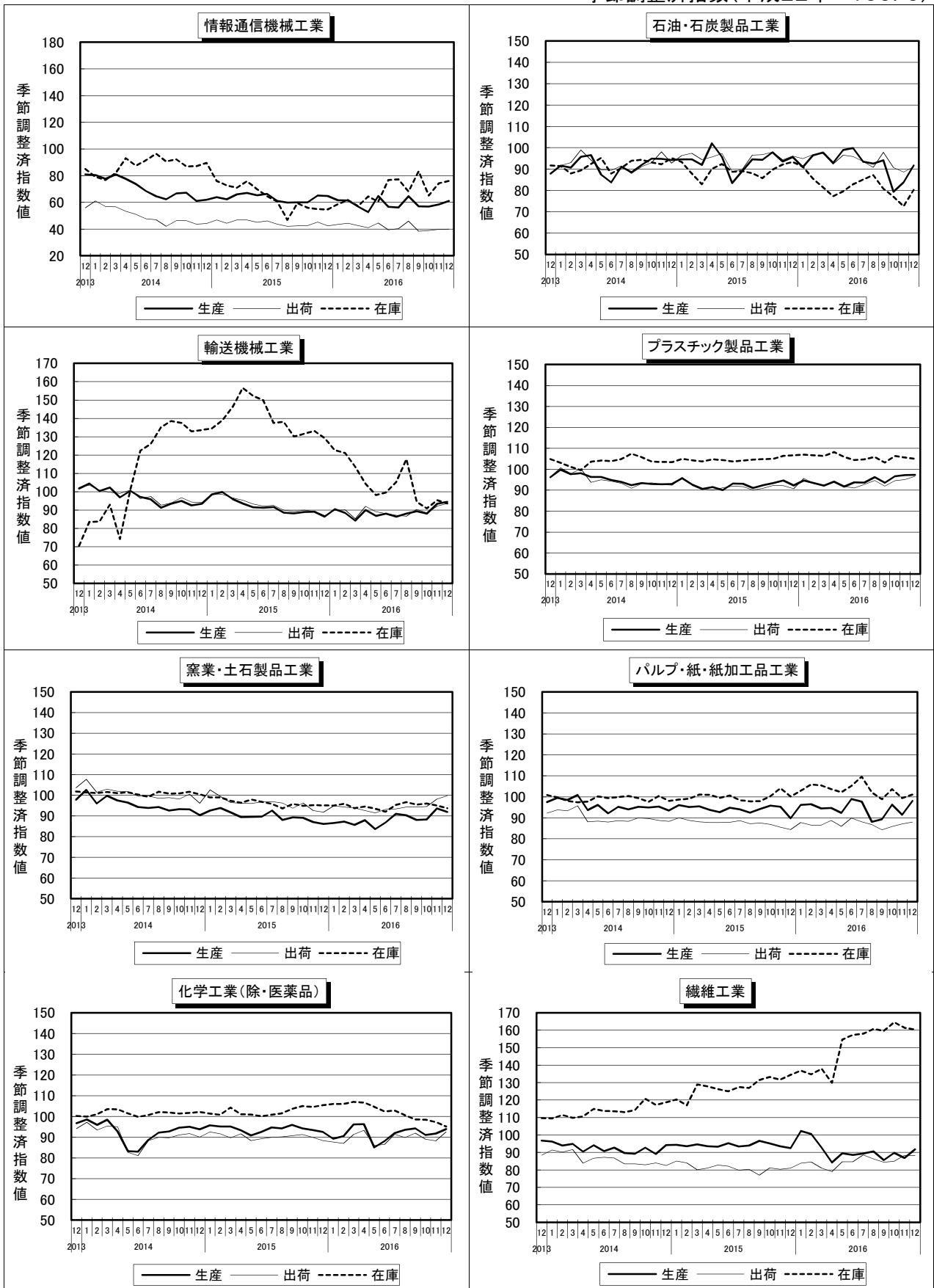
主要業種グラフ(その1)

季節調整済指数(平成22年=100.0)



主要業種グラフ(その2)

季節調整済指数(平成22年=100.0)



2. 業種品目の動向

生産 上昇 14 業種

電気機械工業 3.4 (7.4)	セパレート形エアコン、非標準変圧器、電力変換装置
化学工業(除. 医薬品) 2.4 (0.7)	フェノール、パラキシレン、キシレン
電子部品・デバイス工業 5.0 (▲ 7.4)	シリコンウエハ
以上の業種以外で 大きく寄与した品目	ネットワーク接続機器(情報通信機械工業)、ガソリン(石油・石炭製品工業)、ショベル系掘削機械(生産用機械工業)

生産 低下 4 業種

はん用機械工業 ▲ 6.2 (2.2)	一般用蒸気タービン、圧縮機
業務用機械工業 ▲ 10.6 (11.6)	分析機器

出荷 上昇 11 業種

化学工業(除. 医薬品) 4.9 (▲ 0.9)	パラキシレン、フェノール、エチレン
輸送機械工業 1.6 (4.2)	普通トラック、駆動伝導・操縦装置部品、機関部品

出荷 低下 7 業種

はん用機械工業 ▲ 18.8 (15.1)	一般用蒸気タービン
鉄鋼業 ▲ 3.8 (▲ 5.0)	特殊鋼熱間鋼管

在庫 上昇 8 業種 横ばい 1 業種

鉄鋼業 4.7 (▲ 4.2)	特殊鋼熱間圧延鋼材、鋼半製品、亜鉛めっき鋼板
石油・石炭製品工業 10.8 (▲ 6.0)	ジェット燃料油、灯油、ガソリン
電気機械工業 3.2 (▲ 0.7)	電気冷蔵庫、セパレート形エアコン
以上の業種以外で 大きく寄与した品目	ショベル系掘削機械(生産用機械工業)、小型乗用車(輸送機械工業)、印刷用紙(塗工)(パルプ・紙・紙加工品工業)

在庫 低下 9 業種

化学工業(除. 医薬品) ▲ 2.3 (▲ 1.1)	ポリプロピレン、合成ゴム、ポリスチレン
業務用機械工業 ▲ 11.5 (▲ 0.5)	カメラ用交換レンズ、デジタル・フルカラー複写機

数値は前月比、()内は前月における値。

業種は上から、品目は左から寄与度の高い順となっている。

鉱工業生産指数(付加価値額ウエイト)

平成22年=100.0

	業種・特殊分類名	ウエイト	原 指 数			季 節 調 整 済 指 数		
			28年11月	28年12月	前年同月比 (%)	28年11月	28年12月	前月比 (%)
業 種 分 類	鉱工業	10000.0	95.4	95.5	1.3	94.2	95.0	0.8
	製造工業	9972.0	95.4	95.5	1.4	94.2	94.9	0.7
	鉄鋼業	284.1	90.8	90.1	3.3	90.7	92.6	2.1
	非鉄金属工業	253.0	94.1	91.6	10.1	90.0	95.2	5.8
	金属製品工業	485.3	94.1	88.5	▲ 0.2	89.6	89.7	0.1
	はん用機械工業	416.8	98.8	95.6	1.1	99.5	93.3	▲ 6.2
	生産用機械工業	606.2	114.0	121.4	2.2	123.8	125.3	1.2
	業務用機械工業	154.7	106.8	96.4	2.1	111.2	99.4	▲ 10.6
	電子部品・デバイス工業	591.9	76.5	75.3	▲ 1.6	73.9	77.6	5.0
	電気機械工業	926.5	97.6	106.4	3.6	104.9	108.5	3.4
	情報通信機械工業	617.2	56.2	61.5	▲ 7.1	58.5	61.0	4.3
	輸送機械工業	1862.0	97.0	93.1	6.8	93.4	94.4	1.1
	窯業・土石製品工業	231.7	97.7	93.4	5.7	93.7	92.0	▲ 1.8
	化学工業	1514.6	107.3	-	-	102.6	-	-
	化学工業(除. 医薬品)	1026.1	95.1	98.0	0.4	91.7	93.9	2.4
	石油・石炭製品工業	230.1	85.0	101.4	▲ 3.7	83.8	91.7	9.4
	プラスチック製品工業	464.1	99.3	93.1	4.4	97.2	97.3	0.1
	パルプ・紙・紙加工品工業	178.5	96.3	93.7	8.1	91.4	98.0	7.2
	繊維工業	87.1	90.5	89.0	▲ 1.9	86.8	91.8	5.8
	食料品・たばこ工業	413.8	96.4	-	-	91.8	-	-
その他工業	654.4	96.1	93.8	▲ 0.1	92.6	94.2	1.7	
ゴム製品工業	151.8	83.5	74.5	▲ 1.3	79.5	79.1	▲ 0.5	
家具工業	63.8	140.8	135.7	5.8	132.0	127.1	▲ 3.7	
印刷業	301.4	92.6	94.1	▲ 2.0	89.4	91.4	2.2	
木材・木製品工業	48.9	95.4	-	-	90.8	-	-	
その他製品工業	88.5	97.6	97.0	1.8	95.7	100.2	4.7	
鉱業	28.0	97.4	110.0	5.1	100.7	99.2	▲ 1.5	
産業総合(鉱工業、電力・ガス事業)	10310.5	95.6	96.1	1.5	94.6	95.4	0.8	
電力・ガス事業	310.5	99.2	115.3	4.9	103.2	103.7	0.5	
機械工業	5175.3	92.3	93.3	2.8	94.0	94.5	0.5	
一般機械工業(旧分類)	1037.8	107.4	110.6	1.7	113.7	111.4	▲ 2.0	
精密機械工業(旧分類)	157.7	104.3	95.1	1.7	104.7	95.3	▲ 9.0	
特 殊 分 類	鉱工業	10000.0	95.4	95.5	1.3	94.2	95.0	0.8
	最終需要財	4413.5	99.7	100.9	▲ 1.3	100.1	100.2	0.1
	投資財	2326.6	104.0	107.9	0.1	108.7	108.7	0.0
	資本財	1841.1	102.8	108.7	▲ 0.4	110.8	110.4	▲ 0.4
	資本財(除. 輸送機械)	1563.6	103.0	111.2	▲ 0.3	113.6	112.3	▲ 1.1
	建設財	485.5	108.3	105.0	1.9	101.2	102.8	1.6
	消費財	2086.9	94.8	93.1	▲ 3.0	90.6	90.3	▲ 0.3
	耐久消費財	899.6	68.2	67.7	5.0	67.1	69.0	2.8
	非耐久消費財	1187.3	115.0	112.4	▲ 6.3	108.1	106.0	▲ 1.9
	生産財	5586.5	92.1	91.3	3.8	90.2	91.2	1.1
鉱工業用生産財	4943.6	92.3	90.8	4.4	90.6	91.4	0.9	
その他用生産財	642.9	90.4	94.8	▲ 0.7	87.6	90.0	2.7	

鉱工業生産者出荷指数(出荷額ウエイト)

平成22年=100.0

	業種・特殊分類名	ウエイト	原 指 数			季 節 調 整 済 指 数		
			28年11月	28年12月	前年同月比 (%)	28年11月	28年12月	前月比 (%)
業 種 分 類	鉱工業	10000.0	93.0	92.9	0.3	91.3	91.3	0.0
	製造工業	9976.7	92.9	92.9	0.3	91.2	91.3	0.1
	鉄鋼業	464.8	89.8	85.3	1.4	89.2	85.8	▲ 3.8
	非鉄金属工業	332.0	98.0	91.2	9.9	94.4	95.9	1.6
	金属製品工業	381.5	103.9	98.3	▲ 0.2	94.1	92.6	▲ 1.6
	はん用機械工業	369.3	108.2	90.7	▲ 6.0	109.6	89.0	▲ 18.8
	生産用機械工業	533.1	110.7	119.6	2.7	120.3	121.7	1.2
	業務用機械工業	269.7	93.7	90.8	9.9	92.4	88.2	▲ 4.5
	電子部品・デバイス工業	549.3	86.1	85.4	▲ 14.6	83.4	87.4	4.8
	電気機械工業	750.6	95.0	106.3	1.8	105.0	106.1	1.0
	情報通信機械工業	681.0	39.0	45.5	▲ 5.6	39.8	40.0	0.5
	輸送機械工業	2174.7	95.7	92.5	5.1	92.1	93.6	1.6
	窯業・土石製品工業	173.2	104.2	103.1	6.4	98.2	99.8	1.6
	化学工業	1221.1	101.3	-	-	96.8	-	-
	化学工業(除. 医薬品)	943.1	92.0	94.6	3.2	88.2	92.5	4.9
	石油・石炭製品工業	638.5	91.5	100.4	▲ 5.8	88.6	91.0	2.7
	プラスチック製品工業	369.7	97.5	93.4	4.9	95.1	96.7	1.7
	パルプ・紙・紙加工品工業	200.7	91.3	87.3	2.6	87.1	88.0	1.0
	繊維工業	56.4	87.9	88.3	7.6	88.3	88.1	▲ 0.2
	食料品・たばこ工業	424.8	92.9	-	-	89.4	-	-
その他工業	386.3	95.7	90.5	▲ 1.2	91.1	90.9	▲ 0.2	
ゴム製品工業	99.8	90.6	73.2	▲ 4.2	80.7	77.3	▲ 4.2	
家具工業	52.5	133.0	134.2	5.5	133.1	132.2	▲ 0.7	
印刷業	103.8	86.3	87.4	▲ 2.2	83.3	84.6	1.6	
木材・木製品工業	49.7	96.7	-	-	88.6	-	-	
その他製品工業	80.5	89.2	87.1	▲ 3.8	88.4	87.5	▲ 1.0	
鉱業	23.3	100.4	113.3	6.2	101.3	98.7	▲ 2.6	
産業総合(鉱工業、電力・ガス事業)	10705.2	93.3	94.3	0.6	91.9	92.2	0.3	
電力・ガス事業	705.2	98.1	113.7	4.1	102.1	102.6	0.5	
機械工業	5327.7	89.6	90.2	0.7	90.1	89.6	▲ 0.6	
一般機械工業(旧分類)	951.1	107.9	107.7	1.7	114.7	108.3	▲ 5.6	
精密機械工業(旧分類)	244.8	89.8	83.9	▲ 1.9	85.9	79.6	▲ 7.3	
特 殊 分 類	鉱工業	10000.0	93.0	92.9	0.3	91.3	91.3	0.0
	最終需要財	4577.2	93.3	94.7	▲ 1.5	92.8	91.9	▲ 1.0
	投資財	2352.1	102.3	103.3	0.6	105.0	103.3	▲ 1.6
	資本財	1814.3	101.0	103.4	0.0	106.7	104.1	▲ 2.4
	資本財(除. 輸送機械)	1375.0	102.7	106.5	1.0	114.3	106.5	▲ 6.8
	建設財	537.8	106.5	103.0	2.5	99.6	100.5	0.9
	消費財	2225.1	83.8	85.5	▲ 3.9	80.3	79.2	▲ 1.4
	耐久消費財	1200.5	65.5	68.0	0.1	63.7	62.3	▲ 2.2
	非耐久消費財	1024.6	105.2	106.0	▲ 6.8	100.1	100.2	0.1
	生産財	5422.8	92.7	91.5	2.0	90.0	91.0	1.1
鉱工業用生産財	4769.4	93.4	91.7	2.6	91.1	91.8	0.8	
その他用生産財	653.4	87.5	90.3	▲ 1.8	84.3	86.0	2.0	

鋳工業生産者在庫指数(在庫額ウエイト)

平成22年=100.0

	業種・特殊分類名	ウエイト	原 指 数			季 節 調 整 済 指 数		
			28年11月	28年12月	前年同月比 (%)	28年11月	28年12月	前月比 (%)
業 種 分 類	鋳工業	10000.0	96.2	95.2	▲ 8.7	94.7	95.2	0.5
	製造工業	9979.9	96.2	95.2	▲ 8.7	94.7	95.2	0.5
	鉄鋼業	1934.6	83.9	85.5	5.0	81.7	85.5	4.7
	非鉄金属工業	428.9	103.4	108.8	▲ 7.6	101.5	104.7	3.2
	金属製品工業	401.2	121.5	112.9	▲ 3.4	121.6	122.6	0.8
	はん用機械工業	248.1	88.5	88.3	▲ 15.3	88.6	88.3	▲ 0.3
	生産用機械工業	524.3	174.2	173.0	▲ 18.8	174.3	174.3	0.0
	業務用機械工業	288.4	81.2	69.9	▲ 11.1	81.9	72.5	▲ 11.5
	電子部品・デバイス工業	514.9	40.3	39.7	▲ 18.8	40.9	39.0	▲ 4.6
	電気機械工業	518.5	101.7	97.6	▲ 23.1	102.7	106.0	3.2
	情報通信機械工業	176.9	86.5	70.2	39.0	74.2	76.0	2.4
	輸送機械工業	580.1	107.7	104.3	▲ 27.6	95.3	93.5	▲ 1.9
	窯業・土石製品工業	398.2	96.1	93.7	▲ 1.5	95.0	93.8	▲ 1.3
	化学工業	1868.5	95.5	-	-	97.3	-	-
	化学工業(除. 医薬品)	1868.5	95.5	95.9	▲ 9.9	97.3	95.1	▲ 2.3
	石油・石炭製品工業	694.8	74.5	79.3	▲ 14.0	72.5	80.3	10.8
	プラスチック製品工業	448.6	105.9	103.0	▲ 1.5	105.6	105.0	▲ 0.6
	パルプ・紙・紙加工品工業	412.9	101.7	97.1	0.9	99.4	101.1	1.7
	繊維工業	136.2	166.1	163.4	19.4	161.4	160.4	▲ 0.6
	食料品・たばこ工業	-	-	-	-	-	-	-
その他工業	404.8	88.4	87.8	▲ 0.9	87.9	88.7	0.9	
ゴム製品工業	120.6	83.8	78.8	▲ 0.6	88.6	88.0	▲ 0.7	
家具工業	34.5	152.7	161.9	▲ 1.9	137.8	135.0	▲ 2.0	
印刷業	-	-	-	-	-	-	-	
木材・木製品工業	132.1	80.9	-	-	82.4	-	-	
その他製品工業	117.6	82.7	85.0	1.7	79.2	83.8	5.8	
鋳業	20.1	95.4	94.7	▲ 5.3	93.8	92.4	▲ 1.5	
産業総合(鋳工業、電力・ガス事業)	10000.0	96.2	95.2	▲ 8.7	94.7	95.2	0.5	
電力・ガス事業	-	-	-	-	-	-	-	
機械工業	2851.2	101.0	97.1	▲ 19.4	98.2	97.0	▲ 1.2	
一般機械工業(旧分類)	789.1	150.7	148.9	▲ 17.6	150.2	148.8	▲ 0.9	
精密機械工業(旧分類)	264.0	65.8	57.1	▲ 13.0	66.0	57.9	▲ 12.3	
特 殊 分 類	鋳工業	10000.0	96.2	95.2	▲ 8.7	94.7	95.2	0.5
	最終需要財	3316.1	110.2	106.7	▲ 15.5	107.1	107.6	0.5
	投資財	1841.4	123.5	121.5	▲ 11.4	122.7	122.5	▲ 0.2
	資本財	1004.4	143.3	140.3	▲ 14.6	143.1	142.8	▲ 0.2
	資本財(除. 輸送機械)	847.5	149.3	148.4	▲ 16.1	149.6	147.9	▲ 1.1
	建設財	837.0	99.7	99.0	▲ 5.2	98.6	98.7	0.1
	消費財	1474.7	93.6	88.2	▲ 21.9	87.7	88.7	1.1
	耐久消費財	1088.7	95.6	89.5	▲ 26.3	89.9	89.1	▲ 0.9
	非耐久消費財	386.0	88.1	84.3	▲ 5.3	81.0	87.1	7.5
	生産財	6683.9	89.2	89.5	▲ 4.1	88.5	89.6	1.2
鋳工業用生産財	6082.2	91.2	91.2	▲ 3.2	90.6	91.3	0.8	
その他用生産財	601.7	69.2	72.3	▲ 14.2	67.9	72.3	6.5	

鋳工業生産者在庫率指数(在庫額ウエイト)

平成22年=100.0

	業種・特殊分類名	ウエイト	原 指 数			季 節 調 整 済 指 数		
			28年11月	28年12月	前年同月比 (%)	28年11月	28年12月	前月比 (%)
業 種 分 類	鋳工業	9726.0	118.1	119.1	1.0	118.0	121.3	2.8
	製造工業	9705.9	118.1	119.1	1.0	118.0	121.2	2.7
	鉄鋼業	1874.9	122.9	135.2	31.8	118.0	132.8	12.5
	非鉄金属工業	428.9	112.6	131.1	▲ 10.6	112.7	123.2	9.3
	金属製品工業	369.2	135.2	136.8	2.1	141.6	145.7	2.9
	はん用機械工業	248.1	97.6	110.2	▲ 17.9	92.8	104.2	12.3
	生産用機械工業	474.8	139.7	139.5	▲ 6.4	136.1	140.6	3.3
	業務用機械工業	288.4	103.0	89.3	▲ 4.3	105.7	91.0	▲ 13.9
	電子部品・デバイス工業	514.9	207.7	196.4	58.6	210.1	184.0	▲ 12.4
	電気機械工業	390.8	126.0	118.1	8.8	127.7	135.1	5.8
	情報通信機械工業	176.9	179.6	100.4	38.1	181.9	164.5	▲ 9.6
	輸送機械工業	580.1	128.3	124.8	▲ 34.5	113.6	110.0	▲ 3.2
	窯業・土石製品工業	397.9	100.1	100.4	▲ 5.2	104.6	106.3	1.6
	化学工業	1868.5	98.3	-	-	101.5	-	-
	化学工業(除. 医薬品)	1868.5	98.3	99.9	▲ 14.0	101.5	102.6	1.1
	石油・石炭製品工業	694.8	80.4	78.0	▲ 10.3	83.7	88.8	6.1
	プラスチック製品工業	448.6	103.9	106.2	▲ 5.0	106.2	106.1	▲ 0.1
	パルプ・紙・紙加工品工業	408.1	112.4	114.5	▲ 2.0	112.3	116.4	3.7
	繊維工業	136.2	196.1	190.3	9.6	184.8	186.7	1.0
	食料品・たばこ工業	-	-	-	-	-	-	-
	その他工業	404.8	90.2	94.5	▲ 0.1	91.8	95.9	4.5
	ゴム製品工業	120.6	95.0	104.5	6.6	107.5	116.1	8.0
	家具工業	34.5	113.8	117.5	▲ 13.3	98.7	104.2	5.6
	印刷業	-	-	-	-	-	-	-
	木材・木製品工業	132.1	79.8	-	-	88.0	-	-
	その他製品工業	117.6	89.9	88.9	1.4	81.4	83.8	2.9
	鋳業	20.1	93.7	83.4	▲ 9.5	93.4	94.3	1.0
	産業総合(鋳工業、電力・ガス事業)	9726.0	118.1	119.1	1.0	118.0	121.3	2.8
電力・ガス事業	-	-	-	-	-	-	-	
機械工業	2674.0	143.1	133.4	▲ 1.0	139.4	134.2	▲ 3.7	
一般機械工業(旧分類)	739.6	129.7	132.2	▲ 10.1	124.6	129.2	3.7	
精密機械工業(旧分類)	264.0	91.7	81.4	▲ 2.0	97.5	84.8	▲ 13.0	
特 殊 分 類	鋳工業	9726.0	118.1	119.1	1.0	118.0	121.3	2.8
	最終需要財	3106.9	117.1	111.5	▲ 10.9	115.3	114.5	▲ 0.7
	投資財	1790.0	112.0	114.3	▲ 6.2	114.6	115.9	1.1
	資本財	953.0	121.4	123.2	▲ 6.0	117.5	122.0	3.8
	資本財(除. 輸送機械)	796.1	122.9	127.7	▲ 7.3	117.9	123.6	4.8
	建設財	837.0	101.3	104.2	▲ 6.5	106.9	107.8	0.8
	消費財	1316.9	124.1	107.8	▲ 16.9	117.9	112.7	▲ 4.4
	耐久消費財	930.9	137.0	117.4	▲ 20.7	129.4	119.6	▲ 7.6
	非耐久消費財	386.0	93.0	84.6	▲ 1.4	90.6	97.8	7.9
	生産財	6619.1	118.5	122.6	7.1	119.3	124.5	4.4
鋳工業用生産財	6017.4	122.2	126.4	9.0	122.6	127.4	3.9	
その他用生産財	601.7	82.0	84.8	▲ 14.1	85.9	90.7	5.6	

鉱工業指数(除、在庫・在庫率指数)における X-12-ARIMAのスペックファイル等について

(1)手法

鉱工業指数における季節調整済指数系列は、季節要因に加え、曜日・祝祭日要因、うるう年要因によっても調整されている。

具体的には、以下のとおり。

$$\text{季節調整済指数} = \text{原指数} \div (\text{季節} \cdot \text{曜日} \cdot \text{祝祭日} \cdot \text{うるう年指数})$$

(2)スペックファイル

X-12-ARIMAでの季節調整に使用しているスペックファイルの見本は以下のとおり。

```
series      { start = 2008.1
              span = (2008.1,2015.12)
              decimals = 1 }
transform   { function = log }
arima       { model = (0 1 0)(0 1 1) }
regression  { variables =( td1nolpyear lpyear) →在庫・在庫率指数の場合は、
              save = (td hol)                regressionの{ }内を削除
              user = (jap-hol)
              usertype = holiday
              start = 2008.1
              file = "xxxxxxxxxxxxxxxxxxxxxxx" }
forecast    { maxlead =12 }
estimate    { save = (mdl)
              maxiter = 500 }
x11{ print = (none + d10 + d11 + d16)
       save = (d10 d11 d16)
       seasonalma = x11default }
```

(3)季節指数等の運用

平成28年1月以降の季節指数は、暫定季節調整方式を採用している。具体的には、平成27年の季節指数を適用している。

これに対して、曜日・祝祭日・うるう年指数には、暫定方式をとらず、上記(2)で推計されたパラメータとカレンダーから計算して利用している。

(4)外れ値処理

平成22年基準改定において、外れ値が検出された系列と外れ値処理を行った種別、年月は以下のとおり。

系列名称	外れ値種別	処理年月
生産	LS	2008.12
	TC	2009.2
	TC	2011.3
出荷	LS	2008.12
	TC	2009.2
	TC	2011.3
在庫	TC	2011.3

TC(TemporaryChange):一時的変化

LS(LevelShift):水準変化

※これにより、平成27年年間補正で修正した(2)のスペックファイルは以下のとおり。
(生産指数の場合)

```
regression { variables = (td1nolpyear lpyear ls2008.12 tc2009.2 tc2011.3)
```